



جمهوری اسلامی ایران

بسمه تعالی



شماره: ۰۲۰/۳۲۷۰۹
تاریخ: ۹۵/۱۱/۱۹
پوست:

معاونین محترم وزیر
روسای محترم سازمان جهاد کشاورزی استان‌ها
روسا و مدیران عامل محترم سازمان‌ها، موسسات و شرکت‌های وابسته
رئیس محترم سازمان نظام مهندسی کشاورزی و منابع طبیعی ✓

سلام علیکم

در اجرای ماده (۲) قانون افزایش بهره‌وری بخش کشاورزی و منابع طبیعی، مواد (۵) و (۱۵) قانون

نظام جامع دامپروری کشور، بدین وسیله « نظام صدور مجوز مراکز خدمات کشاورزی غیردولتی »

برای اجرا ابلاغ می‌گردد. ف. ۶۲۰

محمود حجتی
وزیر جهاد کشاورزی



وزارت جهاد کشاورزی
معاونت توسعه مدیریت و منابع انسانی
سازمان نظام مهندسی کشاورزی و منابع طبیعی

نظام صدور مجوز مراکز خدمات کشاورزی غیر دولتی

تهیه و تدوین:

مرکز نوسازی و تحول اداری
سازمان نظام مهندسی کشاورزی و منابع طبیعی

سال ۹۵

فهرست مطالب

شماره صفحه	عنوان
۲	مقدمه
۴	بخش اول - دستورالعمل
۱۳	بخش دوم - فرآیندها
۱۵	بخش سوم - فرم ها

مقدمه:

اهمیت توسعه کشاورزی بعنوان تامین کننده ۸۰ درصد از نیاز غذایی کشور، ۱۱ درصد تولید ناخالص ملی، تامین کننده اصلی مواد خام صنایع کشاورزی و سهم ۴۰ درصدی از صادرات غیر نفتی می تواند نقش مهمی در توسعه و افزایش تولید ناخالص سایر بخشهای اقتصادی داشته و روند توسعه را تکمیل و تسهیل نماید. از طرفی با کاهش مداوم عوامل تولید بخصوص منابع آب و خاک در کشور و تحولات ناشی از استفاده ی فناوری های نوین، نه تنها موجب کاهش ظرفیتهای اشتغال در بخش کشاورزی به ویژه کشاورزی سنتی کشور شده است بلکه نظام آموزشی نیروی انسانی متأثر از آن، به گونه ای تبیین گردیده است که تمایل قشر تحصیل کرده به اشتغال در بخش کشاورزی سنتی روز به روز کاهش و در نتیجه آن ظرفیت جمعیت پذیری روستاها کاهش یافته تا آنجا که موج مهاجرت روستائیان به شهرها در دهه های اخیر مشکلاتی را در توسعه روستاها و شهرها پدید آورده است. بنظر می رسد در این شرایط تنوع بخشی به ظرفیتهای اشتغال در بخش کشاورزی و توسعه مشاغل این حوزه متناسب با تغییرات اجتماعی- اقتصادی و محیطی ضرورتی اجتناب ناپذیر می باشد. در این راستا یکی از زمینه‌هایی که ضمن ایجاد فرصتهای شغلی جدید می‌تواند به عنوان مکمل فعالیتهای کشاورزی به توسعه بخش کمک کند، ایجاد و توسعه تشکل های تخصصی بمنظور ارائه خدمات مشاوره ای فنی، مهندسی و صنعتی به بهره برداران و تولید کنندگان می باشد. به این دلایل، قانونگذاران با تصویب قوانین و مقررات متعدد از جمله قانون افزایش بهره وری بخش کشاورزی و منابع طبیعی- قانون نظام جامع دامپروری کشور، قانون مدیریت خدمات کشوری، سیاستهای اجرایی اصل ۴۴ قانون اساسی و ... زمینه های لازم جهت امکان استفاده از ظرفیت های مذکور را به عنوان یک سیاست اجرایی در بخش کشاورزی تعقیب نموده اند. همچنین مدیران و دست اندرکاران معتقدند که اگر ایجاد و گسترش خدمات مذکور در روستاها بیش از پیش جدی گرفته و بصورت کارشناسی و تامل دقیق مورد پیگیری قرار گیرد، نه تنها می‌تواند زمینه ساز خروج از چالش های موجود و حرکت به سمت اهداف توسعه ای بخش کشاورزی نظیر سرانه درآمد، توزیع عادلانه ثروت، خودکفایی و توسعه مشارکتی در کشور گردد، بلکه با توجه به کمبود و یا راکد بودن فعالیتهای خدماتی و اتکا کشاورزان به روشهای سنتی جهت کسب درآمد (بعنوان یکی از مشخصه‌های اصلی اقتصاد روستایی کشور)، نقش مراکز خدمات کشاورزی غیر دولتی و شبکه تشکل های آن در افزایش کنترل بر زنجیره تولید محصولات و فرآورده های کشاورزی تاثیر بسزایی داشته و اقتصاد کشاورزی را واجد قابلیت هایی تازه و رقابت پذیر می نماید.

در این راستا بمنظور پاسخگویی به محضلات بخش کشاورزی نظیر کمبود خدمات بالا دستی بویژه در مناطقی که اکثریت مردم در امور کشاورزی یا کارهای وابسته به آن شاغل می باشد، ایجاد مراکز خدمات کشاورزی غیردولتی به منظور توسعه ارائه خدمات کسب و کار که مأموریت اصلی آنها، آموزش و توانمندسازی افراد فعال و حمایت از توسعه کسب و کار خصوصی و دولتی در بخش کشاورزی می باشد. همچنین برخی از مهمترین اهداف این مراکز عبارتند از: شناسایی و احصاء مشکلات، علایق و نیازهای کشاورزان و مشتریان کالاهای کشاورزی و سایر ذینفعان در جهت تعیین و استفاده از فرصت های توسعه بخش کشاورزی، ارائه خدمات مشاوره ای، اجرایی، فنی، بیمه ای، اداری، مدیریتی، تسهیلاتی، اطلاعاتی، سرمایه گذاری و اخذ مجوزها، برگزاری کارگاهها و دوره های آموزشی، امور بازرگانی و بازاریابی و ... به بهره برداران و سایر ذینفعان و همچنین ارائه خدمات به بخش دولتی در اجرای وظایف و مأموریت های آن و نیز ارتباط با سایر دستگاهها و نهادهای خدمات رسان به بخش کشاورزی و روستا و تسهیل در ارائه خدمات آنان به کشاورزان و روستائیان می باشد.

در این راستا " نظام صدور مجوز مراکز خدمات کشاورزی غیردولتی " تبیین گردیده است. امید است با استعانت از خداوند متعال و همکاری مدیران و کارشناسان در جهت دستیابی به اهداف تعیین شده موفق باشیم.

بخش اول دستور العمل

ماده ۱- تعاریف و اختصارات:

قانون افزایش بهره وری: منظور قانون افزایش بهره وری بخش کشاورزی و منابع طبیعی مصوب ۸۹/۴/۲۳ مجلس شورای اسلامی می باشد.

سازمان نظام مهندسی کشاورزی: منظور سازمان نظام مهندسی کشاورزی و منابع طبیعی جمهوری اسلامی ایران است.

مرکز خدمات کشاورزی غیردولتی: واحدی است که به منظور فعالیت و ارائه خدمات مشاوره فنی-اجرایی، مدیریتی، مالی و بیمه-اقتصادی-بازرگانی و کشاورزی در یک یا چند حوزه بخش کشاورزی براساس درخواست متقاضیان حقیقی یا حقوقی و مجوز سازمان نظام مهندسی کشاورزی ایجاد می گردد و این مراکز می توانند براساس قانون نسبت به تشکیل تشکل های صنفی و اتحادیه (انجمن مراکز خدمات کشاورزی غیردولتی) در سطوح منطقه ای و کشوری اقدام و مطابق با اساسنامه فعالیت نمایند.

متقاضی: منظور شخص حقیقی یا حقوقی درخواست کننده ایجاد مرکز خدمات کشاورزی غیردولتی از سازمان نظام مهندسی کشاورزی می باشد.

بهره برداران: منظور اشخاص حقیقی و حقوقی متقاضی دریافت خدمات کشاورزی از مراکز خدمات کشاورزی غیردولتی موضوع این دستورالعمل می باشند.

جواز تاسیس: مجوزی است که به منظور تاسیس مرکز خدمات کشاورزی غیردولتی بنا بر درخواست متقاضی و مطابق با سیاستها، برنامه ها، دستورالعملها و سایر ضوابط و مقررات فنی، اجرایی تعیین شده وزارت جهاد کشاورزی توسط سازمان نظام مهندسی کشاورزی صادر می گردد.

حوزه فعالیت: منظور امور اجرایی تصدی گری مربوط به بخش کشاورزی در حوزه های دام، زراعت، باغبانی، آب و خاک، صنایع، مکانیزاسیون، گیاهپزشکی و ... است که مرکز خدمات کشاورزی غیردولتی با رعایت ضوابط مقررات مربوط مجاز به فعالیت در آن می باشند.

تعرفه: مبلغی است که در قالب نظام تعرفه ای وزارت جهاد کشاورزی تعیین و توسط وزیر جهاد کشاورزی ابلاغ و بهره بردار موظف به پرداخت آن به مراکز خدمات کشاورزی غیردولتی در قبال اخذ خدمات دریافت شده می باشد.

ماده ۲- هدف:

ساماندهی و بهره گیری از ظرفیت ها و توانمندی های بخش غیردولتی به منظور افزایش بهره وری از طریق سیاستگذاری، برنامه ریزی، اعمال مدیریت و نظارت از طریق ارائه مطلوب خدمات کشاورزی و سایر وظایف اجرایی در بخش کشاورزی توسط مراکز خدمات کشاورزی غیردولتی به استناد قانون افزایش بهره وری بخش کشاورزی و منابع طبیعی و قانون نظام جامع دامپروری کشور

ماده ۳- الزامات و سیاستها:

۱- حمایت مدیران بخش کشاورزی اعم از دولتی و غیردولتی در جهت ایجاد، استقرار و توسعه مراکز خدمات کشاورزی غیردولتی

۲- استفاده از دانش و روشهای علمی در انجام فعالیتهای مراکز خدمات کشاورزی غیردولتی

۳- تلاش در جهت واگذاری حداکثری وظایف تصدی گری وزارت جهادکشاورزی به مراکز خدمات کشاورزی غیردولتی

۴- تلاش در جهت مشارکت حداکثری فارغ التحصیلان و فعالان بخش کشاورزی در ایجاد و استقرار مراکز خدمات کشاورزی غیردولتی

ماده ۴- نمونه خدمات قابل ارائه مراکز خدمات کشاورزی غیردولتی به شرح ذیل تعیین می گردد:

- تهیه و تدوین عناوین و سرفصل های دوره ها و کارگاههای آموزشی مورد نیاز اجرای کارگاههای آموزشی مذکور
- برگزاری دوره ها و کارگاههای آموزشی علمی، کاربردی، ترویجی، فرهنگی و مهارتی بمنظور ارتقاء بهره وری نظیر افزایش کمی و کیفی محصولات و اصلاح و بهبود شیوه های بکارگیری عوامل و نهاده های تولید براساس نیازسنجی آموزشی ابلاغی از مراجع ذیربط

- تهیه و انتشار کتاب، جزوه، بروشور، فیلم و سایر وسایل کمک آموزشی
- خدمات مشاوره ای، فنی، اجرایی مهندسی در زمینه رعایت الزامات بخش کشاورزی در تهیه نقشه و نظارت بر ساخت و ساز و تجهیز واحدهای حوزه کشاورزی

- تجزیه و تحلیل کسب و کار، نیازسنجی، امکان سنجی و مطالعه بازار
- ارزیابی اقتصادی و اجتماعی و ارائه گزارش ارزیابی های زیست محیطی مزارع و واحدهای بخش کشاورزی پس از اخذ رتبه و صلاحیت های قانونی

- تهیه گزارشات کارشناسی مراجع و دستگاههای اجرایی از طریق اعزام کارشناسان رسمی و یا مهندسان ناظر عضو نظام مهندسی کشاورزی

- خدمات لازم در زمینه ثبت فناوری و دانش فنی در داخل و خارج از کشور، تهیه طرح های کسب و کار، ارزش گذاری، بازاریابی

- انجام تشریفات و مراحل اداری صدور پروانه و مجوز فعالیت واحد های تولیدی و خدماتی بخش کشاورزی

- خدمات درجهت تسهیل در فرایند تامین، توزیع و مصرف نهاده های کشاورزی

- خدمات صدور بیمه نامه ها و ارزیابی خسارت مورد نیاز بیمه گذاران و بیمه گران

- خدمات اداری، تصدیق و وظایف وزارت جهادکشاورزی مرتبط با سایر دستگاههای دولتی و غیر دولتی

- خدمات اداری مربوط به متقاضیان و بهره برداران بخش کشاورزی

- خدمات مربوط به صدور مجوزها، تسهیلات و سایر درخواستهای بهره برداران و متقاضیان بخش کشاورزی

تبصره: سازمان نظام مهندسی کشاورزی می تواند با هماهنگی وزارت جهادکشاورزی نسبت به شناسایی و اعلام سایر خدمات قابل ارائه به بهره برداران اقدام نماید.

ماده ۵- وظایف واحدهای مرتبط با فرایند صدور مجوز به شرح زیر تعیین می گردد:

الف - معاونت ها و سازمانهای ملی وابسته وزارت جهادکشاورزی

۱. تهیه و ابلاغ سیاستها و برنامه های مربوطه به سازمان نظام مهندسی کشاورزی و نظارت بر حسن اجرای آن

۲. تهیه و ابلاغ آئین نامه ها، دستور العمل ها و سایر ضوابط و مقررات فنی، اجرایی، نظارتی مورد نیاز به واحدهای ذریبط و نظارت بر حسن اجرای آن
۳. بررسی مستمر فرآیندها، قوانین و مقررات فنی، اجرایی و نظارتی بمنظور شناسایی و رفع موانع و مشکلات آن
۴. نیازسنجی و تعیین عناوین دوره‌ها و کارگاههای آموزشی مورد نیاز و همکاری در برگزاری آن ها
۵. همکاری در تصویب تعرفه های مورد نیاز در چارچوب نظام تدوین تعرفه ای وزارت جهادکشاورزی
۶. همکاری در استقرار سیستم الکترونیکی نظام صدور مجوز مراکز خدمات کشاورزی غیردولتی و سایر خدمات واگذار شده در چارچوب ضوابط و مقررات مربوط به توسعه دولت الکترونیک

ب- سازمان جهاد کشاورزی استان:

۱. رعایت کامل سیاستها، برنامه ها، دستورالعمل ها و سایر ضوابط و مقررات فنی، اجرایی و نظارتی مربوطه
۲. همکاری در تهیه برنامه ها، آئین نامه ها، دستور العمل ها، استانداردها و سایر ضوابط و مقررات فنی، اجرایی، نظارتی
۳. نظارت بر عملکرد سازمان نظام مهندسی کشاورزی در انجام وظایف واگذار شده
۴. شناسایی مشکلات و نارسائیهای قانونی، فنی، اجرایی و نظارتی مربوطه و اعلام به ستاد وزارتخانه
۵. پیشنهاد عناوین دوره ها و کارگاههای آموزشی مورد نیاز و همکاری در برگزاری آن
۶. همکاری در استقرار سیستم الکترونیکی نظام صدور مجوز مراکز خدمات کشاورزی غیردولتی و سایر خدمات واگذار شده در چارچوب ضوابط و مقررات مربوط به توسعه دولت الکترونیک
۷. اطلاع رسانی مستمر درخصوص آئین نامه ها، دستور العمل ها و سایر ضوابط و مقررات فنی، اجرایی، نظارتی از طریق درگاههای دولت الکترونیکی و سایر روشها

ج - سازمان نظام مهندسی کشاورزی:

۱. رعایت کامل سیاستها، برنامه ها، دستورالعمل ها و سایر ضوابط و مقررات فنی، اجرایی و نظارتی اعلامی از طرف وزارت جهاد کشاورزی ج.ا.ا.
۲. صدور، تمدید، توسعه و ابطال جواز تاسیس مراکز خدمات کشاورزی غیر دولتی با امضاء رئیس سازمان نظام مهندسی کشاورزی ج.ا.ا.
۳. اطلاع رسانی درخصوص دستورالعمل ها و استانداردهای مصوب و سایر ضوابط فنی، اجرایی و نظارتی مربوط به مراکز خدمات کشاورزی غیر دولتی در چارچوب سیاستها و برنامه های وزارت جهادکشاورزی
۴. نظارت بر عملکرد مراکز خدمات کشاورزی غیردولتی
۵. پیشنهاد تعرفه های مربوط به صدور جواز تاسیس و خدمات ارائه شده از سوی مراکز خدمات کشاورزی غیردولتی به بهره برداران در قالب نظام تعیین تعرفه های وزارت جهادکشاورزی
۶. تشخیص صلاحیت، رتبه بندی و صدور پروانه اشتغال مراکز خدمات کشاورزی غیردولتی

۷. برگزاری دوره ها و کارگاههای آموزشی مورد نیاز مراکز خدمات کشاورزی غیردولتی مطابق با سرفصل های پیشنهادی وزارت جهادکشاورزی
۸. طراحی و استقرار بانک اطلاعات آموزشی کارکنان مراکز خدمات کشاورزی غیردولتی
۹. تعیین ظرفیتهای ایجاد و توسعه مراکز خدمات کشاورزی غیردولتی
۱۰. حفظ و نگهداری از پروندهها و سایر سوابق مراکز خدمات کشاورزی غیردولتی
۱۱. طراحی و استقرار سیستم الکترونیکی نظام صدور مجوز مراکز خدمات کشاورزی غیردولتی و سایر خدمات واگذار شده در چارچوب ضوابط و مقررات مربوط به توسعه دولت الکترونیک
۱۲. تهیه و ارسال گزارشات منظم دوره ای و موردی به وزارت جهادکشاورزی

د - مراکز خدمات کشاورزی غیردولتی:

۱. رعایت کامل سیاست ها، برنامه ها، دستورالعمل ها و سایر ضوابط و مقررات فنی، اجرایی و نظارتی مربوط
۲. ارائه خدمات کشاورزی به بهره برداران بخش مطابق با ماده ۲ قانون افزایش بهره وری و سایر قوانین و مقررات
۳. تامین و بکار گیری نیروی انسانی، فضا، تجهیزات و سایر امکانات مورد نیاز متناسب با نوع فعالیت
۴. شرکت فعال کارکنان مراکز خدمات کشاورزی غیردولتی در دوره ها و کارگاههای آموزشی برگزار شده توسط سازمان نظام مهندسی کشاورزی
۵. شناسایی مسایل و مشکلات مرتبط با وظایف محوله و اقدام در جهت حل آنها و یا اعلام به مراجع ذیربط جهت پیگیری
۶. رعایت کامل تعرفه های تعیین شده در ارائه خدمات به بهره برداران بخش کشاورزی
۷. شناسایی و پیشنهاد عناوین دوره های آموزشی مورد نیاز به سازمان نظام مهندسی کشاورزی
۸. ثبت فعالیت های روزانه و اعلام گزارشات عملکرد به سازمان نظام مهندسی کشاورزی بصورت ماهیانه و موردی
۹. همکاری، پاسخگویی و ارائه گزارشات، اسناد و مدارک به مامورین ذیربط سازمان جهادکشاورزی استان و سازمان نظام مهندسی کشاورزی
۱۰. مسئولیت پذیری و تعهد نسبت به صحت انجام کار برای بهره برداران به ویژه در حوزه فنی و اجرایی

ماده ۶ - مدارک مورد نیاز به منظور صدور جواز تاسیس مراکز خدمات کشاورزی غیردولتی به شرح ذیل تعیین می گردد:

الف: مدارک عمومی

- اصل و تصویر شناسنامه و کارت ملی متقاضی حقیقی یا صاحبان امضاء مجاز برای اشخاص حقوقی
- تصویر پایان خدمت یا معافیت نظام وظیفه متقاضی حقیقی یا صاحبان امضاء مجاز برای اشخاص حقوقی
- گواهی عدم سوء پیشینه متقاضی حقیقی یا صاحبان امضاء مجاز برای اشخاص حقوقی از مراجع ذیصلاح

ب: مدارک اختصاصی

- فرم تکمیل شده درخواست توسط متقاضی

- مدارک مثبت مبنی بر مالکیت قانونی محل مورد تقاضا یا اجازه نامه رسمی با مدت اعتبار حداقل ۳ سال از تاریخ

درخواست به همراه مجوز حق بهره برداری از ملک

- اصل و تصویر آگهی آخرین تغییرات روزنامه رسمی یا آگهی ثبت و اساسنامه برای اشخاص حقوقی

- گواهی احراز صلاحیت از سازمان نظام مهندسی کشاورزی

- گواهی رتبه مهندسی کشاورزی از سازمان نظام مهندسی کشاورزی برای امور مشاوره ای ، مطالعاتی و پیمانکاری

ماده ۷- مراحل مربوط به صدور جواز تاسیس به شرح ذیل تعیین می گردد :

۱. مراجعه متقاضی به سازمان نظام مهندسی کشاورزی یا سامانه الکترونیکی صدور مجوزها و پروانه ها و تکمیل و

ارائه فرم درخواست به همراه مدارک مورد نیاز به صورت دستی یا از طریق سامانه (فرم شماره ۱)

۲. ثبت درخواست، تشکیل پرونده و ارائه کد رهگیری به متقاضی توسط سازمان نظام مهندسی کشاورزی

۳. بازدید کارشناسی از محل و تهیه گزارش توسط کارشناس سازمان نظام مهندسی کشاورزی (فرم شماره ۲)

۴. بررسی و تطبیق مدارک با ضوابط و مقررات مربوطه و تایید آن توسط کارشناس سازمان نظام مهندسی کشاورزی

۵. انجام اصلاحات احتمالی توسط متقاضی براساس اعلام کارشناس نظام مهندسی کشاورزی

۶. پرداخت تعرفه های تعیین شده به حساب بانکی و ارائه رسید به سازمان نظام مهندسی کشاورزی توسط متقاضی

بصورت همزمان

۷. ارائه تمهیدنامه محضری متقاضی به سازمان نظام مهندسی کشاورزی توسط متقاضی (فرم شماره ۳)

۸. صدور جواز تاسیس با امضاء رئیس سازمان نظام مهندسی کشاورزی و منابع طبیعی ج.ا.ا. و تحویل:

- نسخه اصلی جواز به متقاضی و اخذ رسید

- نسخه دوم به سازمان جهاد کشاورزی استان

- نسخه سوم درج در پرونده و بایگانی

تبصره: در صورت منفی بودن پاسخ، سازمان نظام مهندسی کشاورزی موظف است مراتب را حداکثر طی ۱۰ روز کاری

بصورت کتبی همراه با ذکر دلایل به متقاضی اعلام نماید.

ماده ۸- سازمان نظام مهندسی کشاورزی موظف است حداکثر یک ماه پس از ثبت تقاضا و تشکیل پرونده نسبت به

صدور جواز تاسیس اقدام نماید.

تبصره: هرگونه تاخیر ناشی از کوتاهی متقاضی و سایر دستگاههای مرتبط به زمان مورد نظر اضافه می گردد.

ماده ۹- مدت اعتبار جواز تاسیس مراکز خدمات کشاورزی غیردولتی ۳ ساله و قابل تمدید می باشد. دارنده جواز در صورت درخواست تمدید جواز باید حداقل یک ماه پیش از پایان اعتبار آن، تقاضای کتبی خود را به سازمان نظام مهندسی کشاورزی تسلیم و سازمان پس از تایید نسبت به تمدید جواز اقدام خواهد کرد.

تبصره ۱: در صورتی که دارنده جواز تصمیم به خاتمه فعالیت داشته باشد، موظف است حداقل سه ماه قبل، درخواست کتبی مبنی بر انصراف از فعالیت را به سازمان نظام مهندسی کشاورزی تسلیم نماید.

تبصره ۲: در صورت عدم تمدید اعتبار جواز و یا خاتمه فعالیت، دارنده جواز سه ماه فرصت دارد نسبت به تسویه حساب و تحویل پرونده و سایر ارقام و اسناد دریافتی به سازمان نظام مهندسی کشاورزی اقدام نماید. سازمان نظام مهندسی کشاورزی پس از تسویه حساب دارنده جواز موظف است ظرف سه ماه تضمین های سپرده شده از سوی وی را آزاد نماید.

ماده ۱۰- سازمان نظام مهندسی کشاورزی در شرایط ذیل موظف به ابطال جواز تاسیس است:

الف- درخواست کتبی متقاضی

ب- آراء هیئت بدوی و عالی انتظامی موضوع مواد (۲۴) الی (۳۱) قانون تأسیس سازمان نظام مهندسی کشاورزی و منابع طبیعی جمهوری اسلامی ایران

ج- احکام قطعی قضائی مبنی بر ابطال جواز تاسیس

ماده ۱۱- به منظور جلوگیری از مشکلات آتی و حفظ منافع بخش، سازمان نظام مهندسی کشاورزی موظف است در زمان ابطال جواز نسبت به اعلام موضوع به بانک عامل جهت تسویه حساب تسهیلات بانکی احتمالی اقدام و نتیجه را به موسسه گزارش نماید.

ماده ۱۲- صاحب جواز تاسیس در صورتی می تواند نسبت به انتقال جواز به غیر اقدام نماید که انتقال گیرنده واجد شرایط مندرج در این نظام باشد.

تبصره: سازمان نظام مهندسی کشاورزی موظف است نسبت به صدور جواز تاسیس جدید با اخذ تعرفه های مربوطه به نام شخص گیرنده اقدام نماید.

ماده ۱۳- صاحبان مراکز خدمات کشاورزی غیردولتی می توانند در صورت موافقت سازمان جهاد کشاورزی استان و سازمان نظام مهندسی کشاورزی نسبت به جابجایی واحد در محدوده تعیین شده اقدام و مراتب توسط سازمان نظام مهندسی کشاورزی به وزارت جهاد کشاورزی گزارش می گردد.

تبصره: دارنده جواز می تواند با موافقت سازمان نظام مهندسی کشاورزی نسبت به ایجاد شعبه و یا نمایندگی برای ارائه خدمات موضوع جواز اقدام نماید.

ماده ۱۴- شرکت ها و واحدهایی که قبل از ابلاغ این نظام با موضوع فعالیت مراکز خدمات کشاورزی غیردولتی توسط سایر مراجع قانونی تاسیس شده اند موظفند حداکثر ظرف مدت شش ماه پس از ابلاغ این نظام نسبت به تطبیق شرایط و اخذ جواز از سازمان نظام مهندسی کشاورزی اقدام نمایند.

تبصره: در صورتیکه این دسته از شرکت ها و واحدها به هر دلیلی در زمان تعیین شده نسبت به تطبیق و اخذ جواز از سازمان نظام مهندسی کشاورزی اقدام نمایند، وزارت جهاد کشاورزی و سایر دستگاه های دولتی مجاز به انعقاد قرارداد و ارجاع کارهای دولتی به آنها نمی باشند.

تبصره ۲: این دسته از شرکت ها موظفند در زمان درخواست صدور جواز تاسیس از سازمان نظام مهندسی کشاورزی علاوه بر مدارک موضوع ماده ۶ این نظام، آخرین مفاصه حساب مالیاتی شرکت را ارائه دهند.

ماده ۱۵- متقاضیان در صورت تقاضا برای دریافت مجوز ارائه خدمات در دو یا چند فعالیت موضوع این نظام باید شرایط اختصاصی لازم جهت هر فعالیت را به ویژه در تامین نیروی انسانی متخصص و تجهیزات مورد نیاز را تامین نماید.

ماده ۱۶- به منظور ارتقاء مدیریت و بهره گیری حداکثری از ظرفیتهای و توانمندیهای تشکلهای بخش کشاورزی، سازمان نظام مهندسی کشاورزی می تواند امور اجرایی مربوط به صدور مجوز مراکز خدمات کشاورزی غیردولتی و نظارت بر عملکرد آنان را از طریق تشکلهای صنفی و اتحادیه های (انجمن مراکز خدمات کشاورزی غیردولتی) انجام دهد.

تبصره: سازمان نظام مهندسی کشاورزی موظف است حداکثر دو ماه پس از ابلاغ این نظام نسبت به فراهم آوردن زمینه های لازم و تعیین ضوابط و شرایط مربوط اقدام نماید.

ماده ۱۷- سازمان نظام مهندسی کشاورزی موظف است در چارچوب آیین نامه اجرایی نحوه رتبه بندی مراکز موضوع تبصره (۶) ماده (۲) قانون افزایش بهره وری، ابلاغیه شماره ۳۶۹۹۷ ه مورخ ۱۳۹۱/۹/۲۸، نسبت به تعیین صلاحیت و رتبه بندی مراکز خدمات کشاورزی غیردولتی اقدام نماید.

ماده ۱۸- تعرفه های مربوطه در سه ماه اول هر سال در قالب نظام تعیین تعرفه های وزارت جهاد کشاورزی تعیین و توسط وزیر جهاد کشاورزی جهت اجراء ابلاغ می گردد.

تبصره: در صورتیکه به هر دلیل تصویب و ابلاغ تعرفه های جدید در زمان مقتضی با تاخیر همراه باشد، آخرین تعرفه های ابلاغی ملاک عمل می باشد.

ماده ۱۹- مراکز خدمات کشاورزی غیردولتی موظفند تعرفه های تعیین شده انواع خدمات را در معرض دید مراجعین قرار داده و در زمان ارائه خدمات ضمن ارائه رسید، حق دریافت هیچگونه وجه خارج از تعرفه های تعیین شده را ندارند.

ماده ۲۰- بمنظور تامین بخشی از هزینه های نظارتی و اجرایی سازمان نظام مهندسی کشاورزی، این مراکز موظفند بخشی از درآمد حاصل از ارائه خدمات به بهره برداران را به این سازمان پرداخت نمایند.

تبصره: شرایط و چگونگی پرداخت، توسط سازمان نظام مهندسی کشاورزی تعیین و در هر حال مبلغ پرداختی نباید بیشتر از ۵ درصد درآمد مراکز باشد.

ماده ۲۱- کلیه اشخاص حقیقی و حقوقی که اقدام به تاسیس مراکز خدمات کشاورزی غیردولتی می نمایند، ضمن رعایت کلیه قوانین و مقررات از جمله قانون کار و بیمه تامین اجتماعی و همچنین نسبت به برقراری بیمه اماکن، تجهیزات و نیروی انسانی شاغل و بیمه مسئولیت مدنی اقدام نمایند.

ماده ۲۲- سرمن نظام مهندسی کشاورزی موظف است اقدامات لازم بمنظور بهره مندی از قانون صندوق بیمه حمایتی روستاییان و عشایر برای احداث مراکز خدمات کشاورزی غیردولتی که در مناطق روستایی و شهرهای زیر سیست هزار نفر مستقر می باشند، بعمل آورد.

ماده ۲۳ در اجرای دولت الکترونیک، سازمان نظام مهندسی کشاورزی موظف است حداکثر یکسال پس از ابلاغ این نظام نسبت به الکترونیکی کردن صدور جواز تاسیس مراکز خدمات کشاورزی غیردولتی در قالب نظام الکترونیکی کردن فرایندهای وزارت جهاد کشاورزی اقدام نماید.

ماده ۲۴- صدور جواز تاسیس مانع از اخذ سایر مجوزهای لازم از دیگر دستگاهها مثل شهرداری ها و اماکن نیروی خدماتی و ... بوده و متقاضی موظف است در چارچوب ضوابط و مقررات مربوطه اقدام نماید.

ماده ۲۵- سرمن نظام مهندسی کشاورزی موظف است موارد تخلف از مقررات و ضوابط را از طریق هیئت بدوی و عالی انتظامی موضوع مواد (۲۴) الی (۳۱) قانون تاسیس سازمان نظام مهندسی کشاورزی و منابع طبیعی جمهوری اسلامی ایران پیگیری و نتیجه را به وزارت جهاد کشاورزی اعلام نماید.

تبصره: جبران هرگونه خسارت وارده به متقاضی یا سایر اشخاص ذینفع، ناشی از عملکرد سازمان نظام مهندسی کشاورزی، برعهده متخلف یا متخلفان بوده و سازمان نظام مهندسی کشاورزی مکلف به برخورد قانونی با خاطی می باشد.

ماده ۲۶ مرکز خدمات کشاورزی غیردولتی مکلف است ضمانت نامه های لازم را به عنوان حسن انجام تعهدات در خسر سازمان نظام مهندسی کشاورزی و منابع طبیعی ج.ا.ا. قرار دهد.

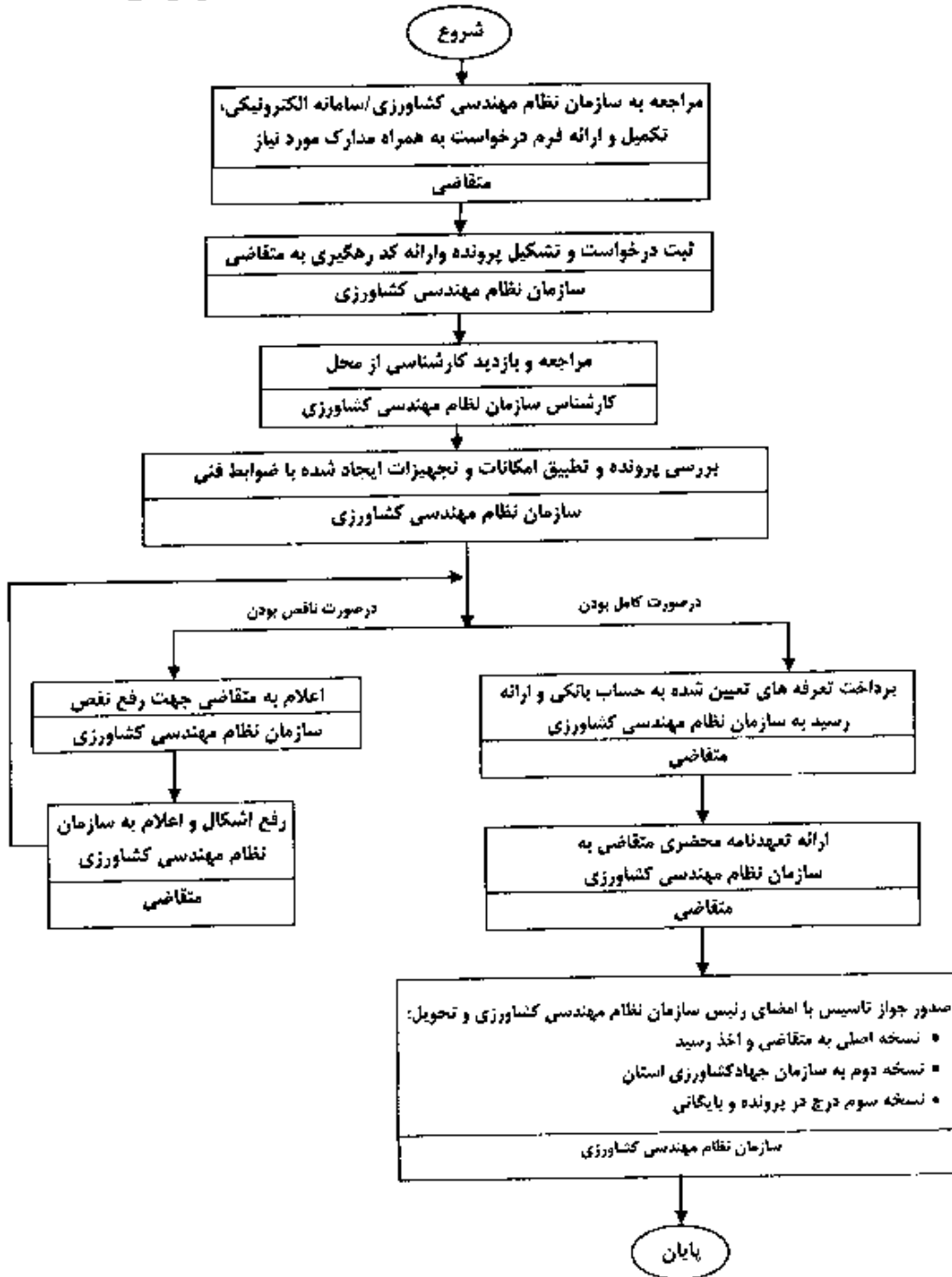
ماده ۲۷- مرکز نوسازی و تحول اداری موظف است با همکاری سازمان نظام مهندسی کشاورزی، نظام پایش عملکرد صدور مجوز مراکز خدمات کشاورزی غیردولتی را حداکثر سه ماه از ابلاغ این نظام تهیه و جهت ابلاغ پیگیری نماید.

ماده ۲۸- سازمان نظام مهندسی کشاورزی به عنوان مرجع تشخیص و تفسیر هر یک از مواد این نظام تعیین می گردد.

ماده ۲۹ - در دستورالعمل در ۲۹ ماده و ۱۳ تبصره نهیه و از زمان ابلاغ لازم الاجرا می باشد.

فرآیند انجام کار

فرآیند صدور جواز تاسیس مراکز خدمات کشاورزی غیردولتی



فورم ها

تاریخ:

شماره:

بسمه تعالی

درخواست جواز تاسیس / تمدید جواز تاسیس مرکز خدمات کشاورزی غیردولتی،

رئیس محترم سازمان نظام مهندسی کشاورزی

احتراماً، اینجانب آقا/ خانم فرزند..... به شماره شناسنامه کدملی
صادره از به نمایندگی از جانب خود / شرکت.....
به شماره ثبت مورخ ضمن ارائه مدارک مربوط، تقاضا دارم نسبت به صدور جواز تاسیس
/ تمدید جواز تاسیس مرکز خدمات کشاورزی غیردولتی در حوزه فعالیت اقدام فرمائید.

نشانی و شماره تلفن محل کار.....

شماره تلفن همراه

آدرس الکترونیکی:.....

نام و نام خانوادگی متقاضی

امضاء

تاریخ:

شماره:

بسمه تعالی

«گزارش بازدید کارشناسی از محل ایجاد مرکز خدمات کشاورزی غیردولتی»

الف (مشخصات کارشناس بازدید کننده :

نام :	نام خانوادگی :	رشته تحصیلی :
شماره نظام مهندسی :	نشانی و تلفن محل کار :	

ب (مشخصات مرکز خدمات کشاورزی غیردولتی:

نام مرکز :
نوع فعالیت مورد درخواست:
نشانی :
شماره تلفن :
نمابر :
کد پستی :

ج (وضعیت نیروی انسانی :

تعداد کارکنان	دکتر	فوق لیسانس	لیسانس	فوق دیپلم	دیپلم	زیر دیپلم	جمع

د) امکانات و تجهیزات :

- الف) طراحی نمای بیرونی و چیدمان تجهیزات اداری و فنی مرکز خدمات کشاورزی غیردولتی:
- تهیه و نصب تابلو یا رنگ، آرم و نوشته معین مطابق نمونه ای که توسط سازمان نظام مهندسی ارائه می شود []
 - فضای کافی و مناسب برای مراجعه و انتظار متقاضیان نصب تابلوی فرایند خدمات و تعرفه آن برای رویت متقاضی که به راحتی قابل خواندن باشد []

- نصب تابلوی فرایند خدمات و تعرفه آن برای رویت متقاضی که به راحتی قابل خواندن باشد
- ب) مرکز خدمات کشاورزی غیردولتی باید مجهز به تجهیزات فنی واداری مورد نیاز شامل موارد ذیل باشد :
 - میز، صندلی و نیمکت مراجعین
 - امکانات ایمنی نظیر کپسول اطفای حریق و سیستم هشدار دهنده دزدگیر
 - داشتن تجهیزات رایانه ای و اینترنت
 - دستگاه POS، پرینتر، اسکنر و فکس
 - ارتباط تلفنی
 - سیستم سرمایشی و گرمایشی مناسب
 - قراردادن آدرس ، شماره تلفن ، شماره نمابر و آدرس الکترونیکی ابلاغی سازمان برای دریافت شکایتها و پیشنهادهای در معرض رویت مراجعان
 - رعایت قوانین و مقررات جاری از قبیل قانون کار ، تأمین اجتماعی و بیمه ، حفاظت و ایمنی و بهداشت محیط کار در خصوص کارکنان خود [.]

ه) نظریه کارشناس به همراه کروکی محل استقرار:

.....

.....

.....

.....

.....

کروکی محل مرکز :

شمال ↑

نام و نام خانوادگی و امضاء
 کارشناس فنی نظام مهندسی کشاورزی
 تاریخ :

تعهد محضری متقاضی

اینجانب فرزند..... شماره شناسنامه / شماره ثبت شرکت..... صادره از / ثبت در متولد/تاریخ ثبت آدرس.....
 و شماره تماس..... به موجب این سند تعهد می نمایم که کلیه قوانین، مقررات و دستورالعمل های صادره از طرف وزارت جهادکشاورزی و سازمان نظام مهندسی کشاورزی درخصوص مرکز خدمات کشاورزی غیردولتی تحت تصدی و مسئولیت خود را رعایت نمایم و هرگونه تغییرات دراساسنامه، اعضاء هیئت مدیره، صاحبان امضاء و سهامداران، نشانی، شماره تلفن و... را ظرف مدت یک ماه به اطلاع سازمان نظام مهندسی کشاورزی برسانم و موظف به پذیرش کلیه مقررات و ارایه مستندات، گزارشات تخصصی، آمار و اطلاعات مربوط به فعالیت های مرکز خدمات کشاورزی غیردولتی تحت تصدی و مسئولیت خود به نمایندگان وزارت جهادکشاورزی، سازمان جهادکشاورزی استان و سازمان نظام مهندسی کشاورزی و منابع طبیعی بوده و اقدام به ارسال گزارش عملکرد ماهیانه و سالیانه نمایم.

و همچنین تعهد می نمایم در راستای وظایف تعیین شده و مطابق دستورالعمل های ابلاغی از سوی وزارت جهادکشاورزی و سازمان نظام مهندسی کشاورزی فعالیت نمایم و چنانچه در اثر قصور، بی احتیاطی و عدم توجه به دستورالعمل های سازمان و اجرای ناقص یا اشتباه در فعالیتهای مرکز خدمات کشاورزی غیردولتی تحت تصدی و مسئولیت خود و سایر اقدامات تخصصی توسط این شرکت و یا اینجانب، هر گونه قصور و مشکلی حادث گردد، مسئولیت مادی و معنوی خسارت پیش آمده را پذیرفته و ملزم به جبران خسارت وارده می باشم و وزارت جهادکشاورزی و سازمان نظام مهندسی کشاورزی و منابع طبیعی و یا سایر مراجع ذیصلاح حق دارند جواز اینجانب/ این شرکت را ابطال یا به حالت تعلیق درآورند و اینجانب حق هر گونه ادعا و اعتراض بعدی را از خود از هر حیث و جهت سلب و ساقط می نمایم و ذمه وزارت جهادکشاورزی و سازمان نظام مهندسی کشاورزی و منابع طبیعی را نسبت به اقدامات خود از هر حیث و جهت مبرا می نمایم.

تاریخ :

اعضاء متقاضی



سازمان نظام مهندسی
کشاورزی و منابع طبیعی

جواز تأسیس مرکز خدمات کشاورزی غیردولتی (ششمین مهقوی)

به استناد ماده ۲ قانون افزایش بهره وری بخش کشاورزی و منابع طبیعی و مطابق با دستورالعمل شماره مورخ وزیر جهاد کشاورزی، به شرکت/مؤسسه دارای
شماره ثبت شرکتهای استان اجازه داده می شود نسبت به تأسیس مرکز خدمات کشاورزی
غیردولتی با موضوع فعالیت در حوزه/ حوزه های در استان شهرستان
در پلاک ثبتی کد/ صندوق پستی رعایت مقررات و ضوابط مربوطه و شرایط
مندرج در ظهر این پروانه اقدام نماید .

(رئیس سازمان نظام مهندسی کشاورزی

و منابع طبیعی ۱.۱.۴)

شماره :

تاریخ :

مدت اعتبار: ۳ ساله

تعهدات:

- ۱) دارنده جواز تاسیس ملزم به رعایت کلیه قوانین و مقررات تجاری مرتبط با نوع فعالیت و تعهد نامه محضری می باشد.
- ۲) دارنده جواز متعهد می گردد در راستای وظایف تعیین شده فعالیت نماید در غیر اینصورت برابر مقررات با دارنده جواز رفتار می گردد.
- ۳) هرگونه تغییرات در نشانی، شماره تلفن و... مرکز خدمات کشاورزی غیردولتی باید حداکثر پس از یک ماه به اطلاع مرجع صادر کننده جواز برسد.
- ۴) حق انتفاع از مزایای قانونی، متعلق به دارنده جواز می باشد.
- ۵) تأمین اعتبارات و تسهیلات بانکی، زمین و سایر الزامات ایجاد مرکز خدمات کشاورزی غیردولتی به عهده دارنده جواز و تابع ضوابط و مقررات مربوطه می باشد و جواز صادره هیچگونه تعهدی برای وزارت جهاد کشاورزی، سازمان نظام مهندسی کشاورزی و سایر دستگاههای دولتی در ارتباط با موارد مذکور و عدم النفع آن ایجاد نمی کند.
- ۶) دارنده این جواز موظف به پذیرش و همکاری با نمایندگان وزارت جهاد کشاورزی و سازمان نظام مهندسی کشاورزی در بازرسی از مرکز خدمات کشاورزی غیردولتی می باشد.
- ۷) تمامی اشخاص حقیقی و حقوقی که اقدام به تاسیس مرکز خدمات کشاورزی غیردولتی می نمایند ضمن رعایت تمامی قوانین و مقررات از جمله قانون کار و بیمه تأمین اجتماعی نسبت به برقراری بیمه نیروی انسانی شاغل و بیمه مسئولیت مدنی اقدام نمایند.
- ۸) هرگونه دخل و تصرف در شرایط و ضوابط مندرج در جواز پیگرد قانونی دارد.
- ۹) این جواز و امتیاز ناشی از آن در اثبات مالکیت ساختمان مندرج در جواز موثر نمی باشد.
- ۱۰) این جواز صرفاً به منظور تاسیس مرکز خدمات کشاورزی غیردولتی صادر شده و ارزش دیگری ندارد.

نام و نام خانوادگی / امضاء متعهد



سازمان نظام مهندسی
کشاورزی و منابع طبیعی

شماره :

تاریخ :

مدت اعتبار: ۳ ساله

جواز تأسیس مرکز خدمات کشاورزی غیردولتی (شخص حقیقی)

به استناد ماده ۲ قانون افزایش بهره‌وری بخش کشاورزی و منابع طبیعی و مطابق با دستورالعمل شماره مورخ: وزیر جهاد کشاورزی، به آقای/ خانم: فرزند:

دارای شماره شناسنامه / کدملی: اجازه داده می‌شود نسبت به تأسیس مرکز خدمات کشاورزی غیردولتی با موضوع فعالیت در حوزه/ حوزه‌های: در استان: شهرستان: بخش:

در پلاک ثبتی: کد/صندوق پستی: با رعایت مقررات و ضوابط مربوطه و شرایط مندرج در ظهر این پروانه اقدام نماید.

(رئیس سازمان نظام مهندسی کشاورزی

و منابع طبیعی ه.ا.ا)

تعهدات:

- ۱) دارنده جواز تاسیس ملزم به رعایت کلیه قوانین و مقررات تجاری مرتبط با نوع فعالیت و تعهد نامه محضری می باشد.
- ۲) دارنده جواز متعهد می گردد در راستای وظایف تعیین شده فعالیت نماید در غیر اینصورت برابر مقررات با دارنده جواز رفتار می گردد.
- ۳) هرگونه تغییرات در نشانی، شماره تلفن و... مرکز خدمات کشاورزی غیردولتی باید حداکثر پس از یک ماه به اطلاع مرجع صادر کننده جواز برسد.
- ۴) حق انتفاع از مزایای قانونی، متعلق به دارنده جواز می باشد.
- ۵) تامین اعتبارات و تسهیلات بانکی، زمین و سایر الزامات ایجاد مرکز خدمات کشاورزی غیردولتی به عهده دارنده جواز و تابع ضوابط و مقررات مربوطه می باشد و جواز صادره هیچگونه تعهدی برای وزارت جهاد کشاورزی، سازمان نظام مهندسی کشاورزی و سایر دستگاههای دولتی در ارتباط با موارد مذکور و یا عدم النفع ایجاد نمی کند.
- ۶) دارنده این جواز موظف به پذیرش و همکاری با نمایندگان وزارت جهاد کشاورزی و سازمان نظام مهندسی کشاورزی در بازرسی از مرکز خدمات کشاورزی غیردولتی می باشد.
- ۷) تمامی اشخاص حقیقی و حقوقی که اقدام به تاسیس مرکز خدمات کشاورزی غیردولتی می نمایند ضمن رعایت تمامی قوانین و مقررات از جمله قانون کار و بیمه تامین اجتماعی نسبت به برقراری بیمه اماکن و نیروی انسانی شاغل و بیمه مسئولیت مدنی اقدام نمایند.
- ۸) هرگونه دخل و تصرف در شرایط و ضوابط مندرج در جواز پیگرد قانونی دارد.
- ۹) این جواز و امتیاز ناشی از آن در اثبات مالکیت ساختمان مندرج در جواز موثر نمی باشد.
- ۱۰) این جواز صرفاً به منظور تاسیس مرکز خدمات کشاورزی غیردولتی صادر شده و ارزش دیگری ندارد.

نام و نام خانوادگی / امضاء متعهد

