

بسمه تعالی



وزارت جهاد کشاورزی

معاونت توسعه مدیریت و منابع

معاونت امور تولیدات دامی

سازمان دامپزشکی کشور

دستورالعمل اجرایی

صدور مجوزهای آزمایشگاه تجزیه خوراک دام، آزمایشگاه تجزیه شیر خام، میادین دام، مراکز جمع آوری شیر و مراکز تولید مواد ژنتیکی

(در اجرای ماده ۱۶ قانون نظام جامع دامپروری کشور)

تهیه و تدوین:

مرکز نوسازی و تحول اداری

دفتر بهبود تغذیه و جایگاه دام

۱۳۹۹



عنوان: دستورالعمل اجرایی صدور مجوزها و پروانه های آزمایشگاه های تجزیه خوراکی دام، آزمایشگاه های تجزیه شیر خام، میادین دام ، مراکز جمع آوری شیر ، مراکز تولید

- مواد ژنتیکی
تهیه و تدوین: معاونت توسعه مدیریت و منابع ، معاونت امور تولیدات دامی.
تدوین کنندگان:
ناظران عالی :
- ابوالقاسم ورداسبی رئیس مرکز نوسازی و تحول اداری
تورج صارمی مدیر کل دفتر بهبود تغذیه و جایگاه دام
پورسی کنندگان :
- مرکز نوسازی و تحول اداری
علی امامی زاده معاون مهندسی فرآیندها و اصلاح روش ها و رئیس کارگروه
سارا پندشور رئیس گروه تکثیر مردم و ارباب رجوع، دبیر و عضو کارگروه
- دفتر بهبود تغذیه و جایگاه دام
محمودرضا حیدری معاون دفتر و عضو کارگروه
ابوالحسن رشادت رئیس گروه فناوری و کنترل کیفی و عضو کارگروه
کوروش اغنیا نژاد مشاور و دبیر ستاد هماهنگی صدور مجوزها و عضو کارگروه
حسن چراغی رئیس گروه امور فناوری های ژنتیک ملکونی و تولید مثل و عضو کارگروه
اصغر سلیمی نیکتام مسئول آزمایشگاه آنالیز شیر و عضو کارگروه
آرش حاجی حسینی رئیس گروه امور بهبود و تولیدات دامی و عضو کارگروه
احمد رنجبر کارشناس فناوری اطلاعات و ارتباطات
- سازمان دامپزشکی کشور
هادی طبرانی رئیس گروه بهداشت اماکن و زیستگاه دامی و عضو کارگروه
محمد حبیبی مدیر آزمایشگاههای سازمان دامپزشکی کشور و عضو کارگروه
- سازمان نظام مهندسی کشاورزی و منابع طبیعی
ابرج سالاری معاون سازمان و عضو کارگروه
سید حمید ارشادی مشاور سازمان و عضو کارگروه
- سازمان نظام دامپزشکی جمهوری اسلامی ایران
بهمن جاوید لامعی معاون سازمان نظام دامپزشکی کشور و عضو کارگروه
امیرعباس جعفری معاون سازمان نظام دامپزشکی کشور و عضو کارگروه
تصویب کنندگان:
- محمد رضا طلایی معاون توسعه مدیریت و منابع وزارت جهاد کشاورزی
مرتضی رضایی معاون امور تولیدات دامی وزارت جهاد کشاورزی
علیرضا رفیعی پور رئیس سازمان دامپزشکی کشور
شاهرخ رمضان نژاد رئیس سازمان نظام سازمان نظام مهندسی کشاورزی و منابع طبیعی
محمد رضا صفری رئیس سازمان نظام دامپزشکی کشور

مرکز نوسازی و تحول اداری: تهران، خیابان طالقانی جنب تماشاخانه قیام ، ساختمان وزارت جهاد کشاورزی ساختمان شماره ۲. تلفن: ۸۸۹۴۰۶۹۱-۸۸۹۲۷۶۶
سازمان دامپزشکی کشور: تهران خیابان ولیعصر، دوراهی پوسف آباد، ابتدای خ سیدجمال الدین اسدآبادی، تلفن: ۸۸۹۵۳۱۰۰
دفتر بهبود تغذیه و جایگاه دام: تهران، خیابان طالقانی، نرسیده به پل حافظ، کوچه غفارزاده، ساختمان وزارت جهاد کشاورزی، معاونت امور تولیدات دامی تلفن: ۴۳۰۵۹۰۰۰
سازمان نظام مهندسی کشاورزی و منابع طبیعی ایران: تهران، بلوار کشاورز، خیابان برادران عبدالعزیز، کوچه شهرستمنی، پلاک ۲. تلفن: ۸۸۶۹۱۶۷۷
سازمان نظام دامپزشکی جمهوری اسلامی ایران: تهران خیابان فلسطین ، بعد از خ بزرگمهر، کوچه شمشادپ ۱. تلفن: ۶۱۰۶۱۱۱۱

مقدمه

محدودیت منابع و امکانات مورد نیاز تولیدات کشاورزی از جمله محصولات و فرآورده های دامی از یک طرف و نیازهای روز افزون جمعیت کشور از طرف دیگر شرایطی را بوجود آورده است که توجه ویژه به این موضوع را می طلبد که در بخشهای تولیدی از جمله بخش دام و صنایع جانبی آن علاوه بر ایجاد اشتغال در حرفه های مختلف تولیدی و خدماتی ، تأمین کننده محصولات و کالاهای مورد نیاز مصرف جامعه و در مراحل بعدی صادرات آنها مورد توجه قرار گیرد .

صرف نظر از نحوه حاکمیت دولت بر بخش کشاورزی و وجود معضلات و مسائل مبتلا به آن ، ضروری است فرآیندهای مربوط به سرمایه گذاری در بخش دام تسهیل و مشکلات مربوط به آن مرتفع شود تا دولت بتواند با پرداختن به امور حاکمیتی روند تولید در بخش کشاورزی و رتبه جهانی سرمایه گذاری ایران را ارتقاء دهد. در این راستا صدور مجوزها و پروانه ها و نحوه اعطاء آن به متقاضیان تأسیس و بهره برداری مراکز دامی کشور بعنوان نقطه عطف و مرز بین وظایف حاکمیتی و تصدی گری است که از اهمیت ویژه ای برخوردار می باشد . بر همین اساس دولت با وضع قوانین و مقررات عمومی و اختصاصی از جمله قانون نظام جامع دامپروری کشور و به منظور تسریع در امور سرمایه گذاری با رویکرد شفاف سازی و استاندارد کردن مراحل انجام کار و ارتقاء سطح رضایت ذینفعان نسبت به واگذاری امور اجرائی صدور مجوزها و پروانه های آزمایشگاه های تجزیه خوراک دام، آزمایشگاه های تجزیه شیر خام، میادین دام، مراکز جمع آوری شیر و مراکز تولید مواد ژنتیکی دام به سازمان نظام مهندسی کشاورزی و منابع طبیعی در قالب دستورالعمل و فرآیندهای انجام کار اقدام نموده است. این دستورالعمل با مشارکت گسترده و اخذ نظرات صاحب نظران و کارشناسان بخش تدوین و سعی شده بصورت جامع و کامل تدوین و ابلاغ گردد .

بخش اول

دستور العمل

ماده ۱- تعاریف، اصطلاحات و اختصارات

- نظام جامع دامپروری کشور: عبارت است از مجموعه مقررات، ضوابط، چهارچوب‌ها، استانداردها و الگوهایی که بر اساس آن کلیه فعالیتهای مطالعاتی، طراحی، اجرایی، مدیریتی در خصوص پرورش، اصلاح نژاد، تغذیه، تولید مثل و زیست فن‌آوری جدید (بیو تکنولوژی) منابع دام در جهت ارتقاء کمی و کیفی تولیدات مربوطه سامان می‌یابد.
- سازمان نظام مهندسی کشاورزی: عبارت اختصاری است که در این دستورالعمل به جای سازمان نظام مهندسی کشاورزی و منابع طبیعی کشور گفته می‌شود.
- سازمان نظام دامپزشکی: عبارت اختصاری است که در این دستورالعمل به جای سازمان نظام دامپزشکی جمهوری اسلامی ایران گفته می‌شود.
- مرکز اصلاح نژاد: منظور مرکز اصلاح نژاد و بهبود تولیدات دامی زیرمجموعه معاونت امور تولیدات دامی وزارت جهاد کشاورزی می‌باشد.
- مراکز: منظور مراکز موضوع ماده ۱۶ قانون نظام جامع دامپروری و مشتمل بر موارد زیر می‌باشد:
 - * میدان دام: منظور واحد تخصصی است که به منظور انجام عملیات خرید و فروش دام مطابق با سیاست‌ها ضوابط و مقررات وزارت جهاد کشاورزی طی درخواست متقاضی و مجوز سازمان نظام مهندسی کشاورزی با اخذ پروانه بهداشتی در چهارچوب قانون تأسیس می‌گردد.
 - * مرکز جمع آوری شیر: منظور واحد تخصصی است که به منظور جمع آوری و تحویل شیر به کارخانجات فرآورده های لبنی و سایر مراکز مجاز مرتبط، مطابق با سیاست‌ها، ضوابط و مقررات وزارت جهاد کشاورزی طی درخواست متقاضی و مجوز سازمان نظام مهندسی کشاورزی با اخذ پروانه بهداشتی در چهارچوب قانون تأسیس می‌گردد.
 - * مرکز تولید مواد ژنتیکی: واحد تخصصی دارای صلاحیت از مرکز اصلاح نژاد است که به منظور تولید، فرآوری، نگهداری و عرضه مواد ژنی مطابق با سیاست‌ها، ضوابط و مقررات وزارت جهاد کشاورزی طی درخواست متقاضی و مجوز سازمان نظام مهندسی کشاورزی با اخذ پروانه بهداشتی در چهارچوب قانون تأسیس می‌گردد.
 - * آزمایشگاه تجزیه خوراک دام: منظور آن دسته از آزمایشگاه های خوراک دام می‌باشند که با اخذ مجوز از سازمان نظام مهندسی کشاورزی و تأیید صلاحیت سازمان ملی استاندارد ایران تأسیس و مطابق با استانداردها، ضوابط و مقررات تعیین شده نسبت به آنالیز مواد مغذی و غیر مغذی و سایر آزمایشات فیزیکی و شیمیایی مربوط به کنترل کیفی و فنی در طول زنجیره تأمین، تولید و توزیع خوراک دام فعالیت می‌نمایند.

* آزمایشگاه تجزیه شیر خام: به آزمایشگاه های دارای صلاحیت از سازمان ملی استاندارد ایران در بخش کشاورزی گفته می شود که مطابق با سیاست ها، ضوابط و مقررات وزارت جهاد کشاورزی طی درخواست متقاضی با مجوز سازمان نظام مهندسی کشاورزی تأسیس و به لوازم، تجهیزات فنی و مواد آزمایشگاهی مورد نیاز تجهیز و مطابق با پروانه صادره در راستای اهداف اصلاح نژادی و بهبود مدیریت تغذیه نسبت به آنالیز شیر خام اقدام می نماید.

- دام: به حیواناتی (شامل چهارپایان، پرندگان، آبزیان و حشرات) اطلاق می گردد که برای امور تغذیه انسان و یا تغذیه دام و فعالیت های اقتصادی، تولیدی، آزمایشگاهی، ورزشی و تفریحی، تولید، نگهداری و پرورش داده می شوند. همچنین کنترل بهداشتی موارد مندرج در این تعریف تابع قوانین و مقررات سازمان دامپزشکی کشوری باشد.

- خوراک دام: به کلیه مواد اعم از خام یا فرآوری شده که با هدف تغذیه، تولید، نگهداری و رشد دام مورد مصرف قرار می گیرد اطلاق می شود.

- اسپرم مایع: ماده حاوی اسپرماتوزوئید است که پس از طی مراحل رقیق سازی مدت زمان محدودی در دمای مناسب، قابل نگهداری برای مصرف می باشد.

- اسپرم منجمد: ماده حاوی اسپرماتوزوئید است که پس از رقیق سازی در بسته بندی هایی با اندازه های مختلف طی فرآیند مشخصی منجمد و در ازت مایع برای مصرف نگهداری می شود.

- تخمک: به سلول جنسی دام ماده گفته می شود.

- جنین: به سلول حاصل از لقاح اسپرم دام نر و تخمک دام ماده گفته می شود.

- سرمایه گذاری: به هرگونه عملیات اجرایی مستقیم که پس از تهیه و تصویب طرح و صدور پروانه تأسیس توسط متقاضی انجام می گیرد.

- متقاضی: شخص حقیقی یا حقوقی است که می تواند در چهارچوب سیاستها، ضوابط و مقررات تعیین شده نسبت به ارائه درخواست تأسیس و بهره برداری و پیگیری امور اجرایی مراکز موضوع این دستورالعمل اقدام نماید.

- سیاستها: به مجموعه تدابیر جامع و برنامه هایی اطلاق می گردد که وزارت جهاد کشاورزی در اجرای وظایف حاکمیتی خود، در راستای ایجاد، توسعه، نگهداری و حمایت از سرمایه گذاری مراکز موضوع این دستورالعمل ابلاغ می نماید.

- سامانه: منظور سامانه پنجره واحد خدمات الکترونیک وزارت جهاد کشاورزی می باشد.

- طرح توجیهی فنی و اقتصادی: به مجموعه ای از اطلاعات و شرح خدمات فنی، اقتصادی و مالی مراکز موضوع این دستورالعمل اطلاق می گردد که متناسب با نوع فعالیت مرکز مورد درخواست به

- منظور صدور پروانه تأسیس و انجام عملیات اجرایی توسط متقاضی از طریق مشاور دارای صلاحیت از سازمان نظام مهندسی کشاورزی تهیه می گردد.
- موافقت اصولی: مجوزی است که به درخواست متقاضی مبنی بر اعلام موافقت با ایجاد مراکز موضوع این دستورالعمل در چهارچوب سیاستها و ضوابط و مقررات تعیین شده توسط سازمان نظام مهندسی کشاورزی به نام متقاضی صادر می شود.
 - پروانه تأسیس: مجوزی است که به درخواست متقاضی در چهارچوب سیاست ها، ضوابط و مقررات تعیین شده به منظور احداث مراکز توسط سازمان نظام مهندسی کشاورزی صادر می شود.
 - پروانه بهره برداری: مجوزی است که پس از اتمام عملیات احداث و تجهیز مراکز مورد تقاضا مطابق با پروانه تأسیس و به منظور آغاز فعالیت به درخواست متقاضی در چهارچوب سیاستها، ضوابط و مقررات تعیین شده توسط سازمان نظام مهندسی کشاورزی صادر می شود.
 - پروانه بهداشتی: مجوزی است که به منظور رعایت ضوابط و مقررات بهداشتی مراکز مورد تقاضا در چهارچوب سیاستها، ضوابط و مقررات سازمان دامپزشکی کشور توسط سازمان نظام دامپزشکی مطابق با این دستورالعمل برای مراکز مشمول این دستورالعمل به جز آزمایشگاه های تجزیه خوراک دام و تجزیه شیرخام صادر می گردد.
 - پروانه توسعه: مجوزی است که به درخواست متقاضی به منظور توسعه فعالیت مراکز موجود، در چهارچوب سیاستها، ضوابط و مقررات تعیین شده توسط سازمان نظام مهندسی کشاورزی صادر می گردد.
 - پروانه نوسازی و بهسازی: مجوزی است که به درخواست متقاضی به منظور بهبود وضعیت ساختمان، تأسیسات، تجهیزات و فراهم آوردن امکان استفاده از پیشرفتهای جدید در مراکز موجود در چهارچوب سیاست ها، ضوابط و مقررات تعیین شده توسط سازمان نظام مهندسی کشاورزی صادر می گردد.
 - تمدید پروانه: فرایندی است که پس از انقضای اعتبار موافقت اصولی، پروانه های بهداشتی، تأسیس و بهره برداری بنا به درخواست متقاضی و حسب مورد توسط سازمان نظام مهندسی کشاورزی / سازمان نظام دامپزشکی نسبت به تمدید مجوز یا پروانه در چهارچوب سیاستها، ضوابط و مقررات تعیین شده اقدام می گردد.
 - ستاد هماهنگی صدور مجوزها و پروانه ها: منظور ستاد هماهنگی صدور پروانه ها موضوع ماده ۱۸ نظام صدور مجوزها و پروانه های دامپروری های صنعتی و نیمه صنعتی موضوع ابلاغیه شماره ۰۲۰/۳۱۸ مورخ ۱۳۹۱/۱/۱۰ وزیر جهاد کشاورزی می باشد.

- هیئت‌های بدوی و عالی انتظامی: منظور هیئت‌های عالی و بدوی انتظامی موضوع مواد ۲۶ و ۲۸ قانون تأسیس سازمان نظام مهندسی کشاورزی و مواد ۲۴ و ۲۵ قانون سازمان نظام دامپزشکی است که نسبت به پیگیری و رسیدگی به تخلفات اقدام می‌نماید.

ماده ۲- اهداف:

هدف اصلی:

ارتقاء ضریب نفوذ دانش در واحد‌های تولیدی محصولات و فراورده‌های دامی و افزایش بهره‌وری با استفاده از ظرفیت‌ها و توانمندی‌های بخش غیردولتی در جهت تولید محصول سالم و امنیت غذایی پایدار.

اهداف فرعی :

- اجرای موادی از قانون نظام جامع دامپروری کشور
- ایجاد و تکمیل چرخه مدیریت دانش
- بهره‌گیری حداکثری از ظرفیت‌ها و توانمندی‌های بخش غیردولتی
- ارتقاء سطح نظارت بر عملکرد مراکز و استانداردهای فنی
- تسهیل و تسریع در امور سرمایه‌گذاری، افزایش تولید و ارتقاء سطح بهره‌وری

ماده ۳- محدوده فرآیند :

کلیه مراحل مربوط به ایجاد مراکز موضوع این دستورالعمل مشتمل بر صدور موافقت اصولی، پروانه‌های تأسیس، بهره‌برداری، بهداشتی، تمدید، توسعه، اصلاح، نوسازی و بهسازی، تغییرنام و از درجه اعتبار ساقط کردن آنها می‌باشد که از مرحله درخواست متقاضی برای صدور موافقت اصولی شروع و به مرحله صدور و تحویل پروانه بهره‌برداری ختم می‌گردد.

ماده ۴-وظایف :

وظایف واحدهای مرتبط با این دستورالعمل به شرح ذیل تعیین می‌گردد :

الف : معاونت امور تولیدات دامی

- سیاست‌گذاری، برنامه‌ریزی، هماهنگی و نظارت عالی بر صدور مجوزها و پروانه‌های مراکز
- ابلاغ دستورالعمل‌ها، آئین‌نامه‌ها و سایر ضوابط و مقررات فنی، اجرایی و نظارتی مربوط به مراکز
- شناسایی مشکلات و خلاءهای قانونی و اجرایی و پیگیری رفع آنها از طریق مراجع ذیربط

- پیگیری در جهت بهره‌مندی حداکثری از تمامی ظرفیت‌ها، مشوق‌ها و سایر حمایت‌های قانونی در ایجاد و توسعه مراکز

- شناسایی و تدوین عناوین و سرفصل‌های مربوط به دوره‌ها و کارگاه‌های آموزشی و ترویجی مورد نیاز و اعلام به سازمان نظام مهندسی کشاورزی جهت اجرا و همکاری در اجرای آنها

- همکاری در تعیین تعرفه‌های مورد نیاز در چهارچوب نظام تعرفه‌ای وزارت جهاد کشاورزی

- همکاری در طراحی و استقرار سامانه الکترونیکی صدور مجوزها و پروانه‌های مراکز در چهارچوب نظام الکترونیکی کردن صدور مجوزهای وزارت جهاد کشاورزی.

- فراهم آوردن زمینه هماهنگی و همکاری بین سازمانهای ذیربط با سازمان نظام مهندسی کشاورزی به منظور تسهیل و تسریع در فرآیند صدور پروانه‌های مراکز

ب: سازمان دامپزشکی کشور

- سیاست‌گذاری، برنامه‌ریزی، هماهنگی و نظارت عالی بر صدور پروانه‌های بهداشتی برای مراکز مشمول پروانه بهداشتی

- ابلاغ دستورالعمل‌ها، آئین‌نامه‌ها و سایر ضوابط و مقررات بهداشتی مربوط به مراکز مشمول پروانه بهداشتی

- بررسی مستمر قوانین و مقررات حاکم بر صدور پروانه‌های بهداشتی به منظور شناسایی مشکلات و خلاءهای قانونی و پیگیری جهت رفع آنها از طریق مراجع ذیربط

- پیگیری در جهت فراهم آوردن امکان بهره‌مندی از تمامی ظرفیت‌ها، مشوق‌ها و سایر حمایت‌های قانونی در ایجاد و توسعه مراکز

- شناسایی و تدوین عناوین و سرفصل‌های مربوط به دوره‌ها و کارگاه‌های آموزشی و ترویجی مورد نیاز و اعلام به سازمان نظام دامپزشکی جهت اجرا و همکاری در اجرای آنها

- همکاری در تعیین تعرفه‌های بهداشتی مورد نیاز در چهارچوب نظام تعرفه‌ای وزارت جهاد کشاورزی

- همکاری در طراحی و استقرار سیستم الکترونیکی صدور مجوزها و پروانه‌های مراکز در چهارچوب نظام الکترونیکی کردن صدور مجوزهای وزارت جهاد کشاورزی .

- فراهم آوردن زمینه هماهنگی و همکاری بین سازمانهای ذیربط با سازمان نظام دامپزشکی به منظور تسهیل و تسریع در فرآیند صدور پروانه‌های بهداشتی مراکز

ج : سازمان جهاد کشاورزی استان/ اداره کل دامپزشکی استان

سازمان جهاد کشاورزی و اداره کل دامپزشکی استان موظف اند حسب مورد و در چهارچوب وظایف تعیین شده نسبت به انجام وظایف زیر اقدام نمایند:

- رعایت کامل سیاستها، برنامه ها، دستورالعمل ها آیین نامه ها و سایر ضوابط و مقررات فنی، اجرایی و نظارتی مربوط به صدور مجوزها و پروانه های مراکز

- همکاری در تدوین سیاستها، برنامه ها، دستورالعمل ها، آیین نامه ها و سایر ضوابط فنی، اجرایی و نظارتی مربوط به مراکز

- نظارت بر عملکرد سازمان های نظام مهندسی کشاورزی / نظام دامپزشکی استان و ارائه گزارش به مراجع ذیربط

- همکاری در شناسایی و اعلام عناوین و سرفصل دوره ها و کارگاههای آموزشی و ترویجی مورد نیاز
- همکاری با سازمان های نظام مهندسی کشاورزی و نظام دامپزشکی در برگزاری دوره ها و کارگاههای آموزشی و ترویجی

- شناسایی و اعلام مشکلات و نارسائیهای مربوط به صدور مجوزها و پروانه های مراکز و پیگیری و اقدام جهت رفع آنها

د : سازمان نظام مهندسی کشاورزی

- رعایت کامل سیاستها، دستورالعمل ها، آیین نامه ها و سایر ضوابط و مقررات فنی، اجرایی و نظارتی
- صدور، تمدید، اصلاح، توسعه، نوسازی و بهسازی، تغییر، ازدرجه اعتبار ساقط کردن موافقت اصولی و پروانه های تأسیس، بهره برداری

- پیگیری تعیین و ابلاغ تعرفه های مربوط به صدور مجوزها و پروانه های مراکز در چهارچوب نظام تعرفه ای وزارت جهاد کشاورزی

- شناسایی موانع و مشکلات قانونی، اجرایی، فنی و نظارتی مربوط به صدور مجوزها و پروانه های مراکز و اعلام به معاونت امور تولیدات دامی جهت اقدام

- تایید صلاحیت و رتبه بندی کارشناسان واجد شرایط در چهارچوب نظام رتبه بندی وزارت جهاد کشاورزی به منظور اشتغال در مراکز

- حفظ و نگهداری مطلوب از سوابق و پرونده های مرتبط به صدور موافقت اصولی و پروانه های مراکز
برگزاری دوره ها و کارگاه های آموزشی و ترویجی مورد نیاز

- اطلاع رسانی در خصوص فرآیند صدور مجوزها و پروانه های مراکز به اشخاص از طریق درگاههای مختلف و سامانه های وزارت جهاد کشاورزی و سازمان نظام مهندسی کشاورزی

- اعلام گزارش مربوط به پروانه های صادره به سازمان جهاد کشاورزی استان
- تهیه و اعلام گزارشات دوره ای و موردی به مراجع ذیربط

ه : سازمان نظام دامپزشکی

- رعایت کامل سیاستها، دستورالعملها، آئین نامه ها و سایر ضوابط و مقررات بهداشتی مربوط به صدور پروانه های بهداشتی مراکز مشمول پروانه بهداشتی
 - صدور، تمدید، اصلاح، توسعه، نوسازی و بهسازی، تغییر و از درجه اعتبار ساقط کردن پروانه های بهداشتی مراکز
 - شناسایی موانع و مشکلات قانونی و اجرایی مربوط به صدور پروانه بهداشتی اعلام به سازمان دامپزشکی کشور جهت اقدام
 - پیگیری تعیین و ابلاغ تعرفه های مربوط به صدور پروانه های بهداشتی مراکز مشمول پروانه بهداشتی در چهارچوب نظام تعرفه ای وزارت جهاد کشاورزی
 - تأیید صلاحیت و رتبه بندی کارشناسان واجد شرایط در چهارچوب آیین نامه اجرایی نظارت بهداشتی سازمان دامپزشکی جهت اشتغال در مراکز مشمول پروانه بهداشتی
 - حفظ و نگهداری مطلوب از سوابق و پرونده های مرتبط به صدور پروانه های بهداشتی مراکز
 - برگزاری دوره ها و کارگاه های آموزشی و ترویجی مورد نیاز
 - اطلاع رسانی در خصوص صدور پروانه های بهداشتی به اشخاص از طریق درگاههای مختلف نظیر پنجره خدمت دولت، سامانه های سازمان دامپزشکی کشور و نظام دامپزشکی
 - تهیه و اعلام گزارشات موردی و دوره ای به مراجع ذیربط
- و- مراکز
- رعایت کامل سیاست ها، برنامه ها، دستورالعمل ها، آیین نامه ها و سایر ضوابط و مقررات فنی، بهداشتی، اجرایی و نظارتی مربوط در ارائه خدمات
 - تأمین محل کار نیروی انسانی، تجهیزات و امکانات مورد نیاز متناسب با نوع فعالیت مندرج در پروانه صادره
 - شناسایی مسایل و مشکلات مرتبط با اجرای وظایف محوله و اقدام در جهت رفع آنها و یا اعلام به مراجع ذیربط جهت پیگیری
 - رعایت کامل تعرفه های تعیین شده در ارائه خدمات به بهره برداران بخش کشاورزی
 - ارائه کلیه خدمات به بهره برداران و متقاضیان مطابق با پروانه صادره
 - ثبت فعالیتها و تهیه گزارش های عملکردی بصورت روزانه و ماهانه
 - حفظ و نگهداری مدارک و سوابق براساس اعلام دستگاه ناظر
 - همکاری و پاسخگویی و ارائه اسناد و مدارک به مدیران و نمایندگان وزارت جهاد کشاورزی
 - اعلام گزارشات دوره ای و موردی به سازمان نظام مهندسی کشاورزی و سایر مراجع ذیربط

شرکت در دوره های بازآموزی و نوآموزی مطابق با سیاست های ابلاغی

ماده ۵- معاونت امور تولیدات دامی می بایست به منظور هماهنگی در حسن اجرای سیاستها، برنامه ها، دستورالعمل ها و سایر امور حاکمیتی مربوط به صدور مجوزها و پروانه های مراکز موضوع این دستورالعمل از ظرفیت ستاد هماهنگی صدور پروانه ها(موضوع ماده ۱۸ ابلاغیه شماره ۰۲۰/۳۱۸ مورخ ۱۳۹۱/۱/۱۰ دستورالعمل اجرایی صدور مجوزها و پروانه های دامداری های صنعتی و نیمه صنعتی وزیر جهاد کشاورزی و اصلاحات بعدی آن استفاده و مطابق با مفاد آن عمل نماید.

ماده ۶- سازمان نظام مهندسی کشاورزی موظف است در خصوص درخواست های مربوط به انتقال موافقت اصولی، پروانه تأسیس و پروانه بهره برداری آزمایشگاههای خوراک دام و تجزیه شیر خام به شرح ذیل اقدام نماید.

- هرگونه انتقال موافقت اصولی ممنوع بوده و متقاضی می بایست در چنین شرایطی مطابق با سیاست های جاری درخواست جدید ارائه دهد.

- انتقال پروانه تأسیس در صورتی که بر اساس گزارش رسمی کارشناسی احداث مرکز حداقل ۵۰ درصد پیشرفت فیزیکی داشته باشد بلامانع است.

- انتقال پروانه بهره برداری به شخص ثالث با رعایت مفاد این دستورالعمل بلامانع است.

تبصره ۱: در زمان انتقال پروانه تأسیس و بهره برداری لازم است صاحب پروانه نسبت به انتقال کلیه امکانات، تعهدات و اختیارات مربوط به نام فرد جایگزین اقدام نماید.

تبصره ۲: نظام مهندسی کشاورزی موظف است اطلاعات مربوط به هرگونه تغییر در پروانه ها را به سازمان جهاد کشاورزی استان و بانک عامل گزارش نماید.

ماده ۷- متقاضیان آزمایشگاه های خوراک دام و تجزیه شیر خام موظفند در زمان درخواست صدور پروانه تأسیس نسبت به ارائه اسناد معتبر مالکیت یا اجاره نامه رسمی مبنی بر اجازه تأسیس آزمایشگاه ها حداقل دارای سه سال اعتبار از تاریخ درخواست صدور مجوز برای آزمایشگاهها اقدام نمایند.

ماده ۸- به منظور صدور پروانه تأسیس و بهره برداری آزمایشگاههای خوراک دام و تجزیه شیر خام متقاضی موظف به رعایت ضوابط و مقررات سایر دستگاه ها بوده و نیازمند هیچگونه استعلام از آن ها نمی باشد.

ماده ۹ - معاونت امور تولیدات دامی، سازمان جهاد کشاورزی استان ها، سازمان دامپزشکی و واحدهای استانی آن، حسب مورد موظفند حداکثر سه ماه پس از ابلاغ این دستورالعمل کلیه سوابق و مستندات مربوط به صدور مجوزها و پروانه های مراکز موضوع این دستورالعمل را به سازمان های نظام مهندسی کشاورزی و نظام دامپزشکی تحویل و صورتجلسه نمایند.

تبصره:

سازمان نظام مهندسی کشاورزی و سازمان نظام دامپزشکی موظفند اطلاعات، سوابق و مستندات موجود را حداکثر ظرف مدت سه ماه پس از وصول اطلاعات در سامانه وارد نمایند تا امکان ثبت درخواست جدید برای مجوزهای قبلی در سامانه فراهم گردد.

ماده ۱۰- مدارک:

مدارک مورد نیاز برای صدور پروانه تأسیس و بهره برداری آزمایشگاههای تجزیه خوراک دام و تجزیه شیر خام به شرح ذیل تعیین می گردد..

الف - مدارک عمومی:

- اصل و تصویر شناسنامه، کارت ملی ، کارت پایان خدمت یا معافیت تحصیلی یا دائم نظام وظیفه برای اشخاص حقیقی

- اصل و تصویر اساسنامه، آگهی تأسیس و آخرین تغییرات در روزنامه رسمی برای اشخاص حقوقی

- تعهد نداشتن هیچ گونه پروانه مشابه از سازمان

- یک قطعه عکس برای اشخاص حقیقی

- اصل و کپی مدرک تحصیلی

ب - مدارک اختصاصی آزمایشگاههای خوراک دام و تجزیه شیر خام:

موافقت اصولی:

- فرم تکمیل شده درخواست صدور موافقت اصولی

پروانه تأسیس:

- فرم تکمیل شده درخواست صدور پروانه تأسیس

- نقشه و جانمایی مکان مورد درخواست

- موافقت اصولی معتبر

- مدارک مربوط به مالکیت زمین

پروانه بهره برداری:

- فرم تکمیل شده، درخواست صدور پروانه بهره برداری

- پروانه تأسیس

- گزارش کارشناسی مبنی بر اتمام عملیات اجرایی و نصب و تجهیزات آزمایشگاهی

ج ضوابط مربوط به صدور موافقت اصولی و پروانه های تأسیس، بهره برداری و بهداشتی میادین دام، مراکز

جمع آوری شیر و مراکز تولید مواد ژنتیکی:

- مدارک، فرآیند انجام کار و فرم های مربوط به صدور تمدید، اصلاح، توسعه، نوسازی و بهسازی، تغییر و از درجه اعتبار ساقط کردن موافقت اصولی، پروانه های تأسیس، بهره برداری و پروانه های بهداشتی میادین دام، مراکز جمع آوری شیرو مراکز تولید مواد ژنتیکی (اسپریم، جنین، تخمک) مطابق با مفاد نظام صدور مجوزها و پروانه های دامپروری های صنعتی و نیمه صنعتی موضوع ابلاغیه شماره ۰۲۰/۳۱۸ مورخ ۱۳۹۱/۱/۱۰ وزیر جهاد کشاورزی و اصلاحات بعدی آن و تعرفه های ابلاغی مرتبط انجام می گیرد.

توضیح: سازمان های نظام مهندسی کشاورزی و نظام دامپزشکی در زمان صدور پروانه های مربوطه موظف به رعایت کلیه اصلاحات بعمل آمده بعدی می باشند.

ماده ۱۱- مراحل صدور مجوزها و پروانه های آزمایشگاه های تجزیه خوراک دام و تجزیه شیر خام به شرح ذیل تعیین می گردد:

الف - موافقت اصولی

۱- مراجعه متقاضی به سامانه، ثبت درخواست و تکمیل و ارسال فرم درخواست به همراه مدارک و اخذ کد رهگیری

۲- بررسی اطلاعات و تطبیق مدارک با ضوابط و مقررات توسط سازمان نظام مهندسی کشاورزی
توضیح: در صورتی که در این مرحله نظر به نقص مدارک یا پاسخ منفی به درخواست باشد مراتب از طریق سامانه با ذکر دلایل به متقاضی جهت رفع نقص یا اطلاع اعلام می گردد.

۳- صدور موافقت اصولی با امضاء رئیس سازمان نظام مهندسی کشاورزی

۵- اخذ موافقت اصولی توسط متقاضی از طریق سامانه

ب - پروانه تأسیس

۱- مراجعه متقاضی به سامانه، ثبت درخواست و تکمیل و ارسال فرم درخواست به همراه مدارک مربوط و اخذ کد رهگیری

۲- بررسی اطلاعات و تطبیق مدارک با ضوابط و مقررات مربوط توسط سازمان نظام مهندسی کشاورزی
توضیحات:

- در صورتی که در این مرحله نظر به نقص مدارک یا پاسخ منفی به درخواست باشد، مراتب از طریق سامانه با ذکر دلایل جهت رفع نقص یا اطلاع به متقاضی اعلام می گردد

- سازمان نظام مهندسی موظف است در این مرحله و حسب مورد ضوابط و شرایط اعلامی مربوط به تجهیز آزمایشگاه ها از سوی معاونت امور تولیدات دامی را به متقاضی اعلام نماید

۳- صدور پروانه تأسیس با امضاء رئیس سازمان نظام مهندسی کشاورزی

۴- اخذ پروانه تأسیس توسط متقاضی از طریق سامانه

ج - پروانه بهره برداری

- ۱- مراجعه متقاضی به سامانه، ثبت درخواست و اعلام پایان عملیات ساخت و تجهیز آزمایشگاه و تکمیل فرم درخواست و ارسال آن به همراه مدارک به سازمان نظام مهندسی کشاورزی و اخذ کد رهگیری
 - ۲- بررسی اطلاعات و تطبیق مدارک با ضوابط و مقررات مربوط توسط سازمان نظام مهندسی کشاورزی
 - ۳- بازدید کارشناس سازمان نظام مهندسی کشاورزی از محل تکمیل و تأیید فرم گزارش کارشناسی
- توضیح: در صورتی که در این مرحله نظر به نقص یا پاسخ منفی باشد مراتب از طریق سامانه با ذکر دلایل به منظور رفع نقص یا پایان کار به متقاضی اعلام می گردد.
- ۴- صدور پروانه بهره برداری با امضاء رئیس سازمان نظام مهندسی کشاورزی
 - ۵- اخذ پروانه بهره برداری توسط متقاضی از طریق سامانه

ماده ۱۲ - متقاضی می تواند در صورت تاخیر در انجام کار یا عدم صدور مجوز یا پروانه توسط سازمان نظام مهندسی کشاورزی و نظام دامپزشکی، مراتب اعتراض یا شکایت خود را حسب مورد به سازمان جهاد کشاورزی استان / اداره کل دامپزشکی استان اعلام و آن ها موظفند حداکثر طی یک هفته پس از وصول اعتراض نسبت به بررسی و اعلام پاسخ مکتوب و مستدل به متقاضی اقدام نمایند.

تبصره ۱- نحوه رسیدگی به اعتراض یا شکایت تابع قوانین و مقررات حاکم بر سازمان نظام مهندسی کشاورزی و نظام دامپزشکی و دستورالعمل های ابلاغی وزارت جهاد کشاورزی بوده و حسب مورد از طریق هیأت های بدوی و عالی انتظامی سازمان های مذکور و با سایر مراجع قضایی انجام می گیرد.

تبصره ۲ - در صورت عدم پاسخگویی سازمان های نظام مهندسی کشاورزی و نظام دامپزشکی ، سازمان جهاد کشاورزی استان موظف به پیگیری موضوع می باشد.

ماده ۱۳- سازمان نظام مهندسی کشاورزی موظف است در موارد ذیل نسبت به از درجه اعتبار ساقط کردن پروانه های موضوع این دستورالعمل اقدام نماید.

- درخواست کتبی صاحب پروانه
- گزارشات مستند و تایید شده کارشناسان سازمان های جهاد کشاورزی استان یا سازمان نظام مهندسی کشاورزی مبنی بر عدم رعایت ضوابط، تعهدات، دستورالعملها، استانداردها توسط مراکز
- احکام قطعی مراجع قضایی و انتظامی

- کنترل و مراقبت وضعیت ساختمانی، ایمنی، بهداشتی، لوازم آزمایشگاهی، مواد شیمیایی و تطبیق آن با استانداردهای مربوطه
- نظارت بردیافت نمونه
- نظارت و مشارکت در تدوین روشهای آزمون، روشهای اجرایی و فنی
- نظارت بر امور فنی، دستگاهی، کالیبراسیون و حفظ و نگهداری تجهیزات و پیگیری آن
- نظارت بر تهیه مواد و استانداردهای کاری و مرجع و پیگیری آن
- نظارت بر تهیه کلیه مستندات و سوابق و پیگیری آن
- نظارت بر رعایت دستورالعملهای مرتبط با این نظام، استانداردهای ملی و بین المللی
- نظارت بر انجام آزمونهای مهارت آزمایشی و ارائه گزارش
- نظارت مستقیم بر نتایج آزمون، بررسی و تائید و صدور دستور تکرار آزمون و ارائه گزارش نهائی
- امضا و مهور نمودن برگه نتایج آزمون با در نظر گرفتن کلیه شرایط علمی و فنی و حقوقی مربوطه
- شناسایی منابع بالقوه بروز خطا در واحدهای مختلف آزمایشگاه و برنامه ریزی جهت اقدامات پیشگیرانه و اصلاحی
- اطمینان از رعایت اصول ایمنی کارکنان در برابر مخاطرات فیزیکی، شیمیایی و بیولوژیک
- اجرای برنامه های آموزشی و ارزیابی صلاحیت عملکرد کارکنان در بدو خدمت و به طور دوره ای
- برنامه ریزی و پیگیری جهت انجام اثربخشی اقدامات اصلاحی از طریق بازرسی و ممیزی دوره ای آزمایشگاه
- و یادداشت بازخورد از مسئولین واحدها یا کارکنان فنی و نگهداری مستندات مربوطه
- رسیدگی به شکایات و پاسخگویی به مراجع ذیربط در ارتباط با فعالیت های آزمایشگاه
- کنترل و نظارت بر حسن اجرای آئین نامه ها و مقررات اعلام شده
- حضور فعال در هنگام بازرسی و ممیزی از سوی بازرسان اعزامی موسسه و سازمان نظام مهندسی کشاورزی و همکاری لازم در ارائه مستندات و موارد درخواستی
- ارتباط مستمر با پرسنل آزمایشگاه در جهت رفع مشکلات فنی روزمره
- نظارت بر انجام فعالیت های جاری و وظایف پرسنل تحت سرپرستی
- رعایت شئون و اخلاق حرفه ای
- قبول مسئولیت کارشناسی فقط در محدوده صلاحیت مندرج در پروانه کارشناسی خود
- کنترل عملکرد کیفی کارکنان فنی

تبصره ۱- سازمان نظام مهندسی کشاورزی موظف است با هماهنگی معاونت امور تولیدات دامی ضوابط مربوط به جذب، بکارگیری و آموزش و توانمندسازی مسئولین فنی مراکز را حداکثر ۳ ماه پس از ابلاغ این دستورالعمل تهیه و اجرا نماید.

تبصره ۲- به منظور ایجاد فضای رقابتی و پرهیز از انحصار، سازمان نظام مهندسی کشاورزی موظف است به نحو مقتضی لیست اسامی مسئولین فنی دارای صلاحیت را در اختیار مراکز قرار دهد.

تبصره ۳- در صورتیکه متقاضی مرکز، شرایط لازم برای مسئول فنی را دارا باشد و مسئولیت وظایف فنی مطابق با ماده ۱۶ این دستورالعمل را بپذیرد نیاز به معرفی مسئول فنی نمی باشد.

تبصره ۴- شرایط و شرح وظایف مسئول فنی در میدین دام، مرکز جمع آوری شیر و مرکز تولید مواد ژنتیکی برابر با ضوابط و مقررات حاکم بر صدور پروانه های دامپروری های صنعتی و نیمه صنعتی می باشد.

ماده ۱۷- معاونت امور تولیدات دامی و سازمان دامپزشکی کشور موظفند حسب مورد و حداکثر سه ماه پس از ابلاغ این دستورالعمل نسبت به اعلام سیاست ها و برنامه ها، دستورالعمل ها، آئین نامه و سایر ضوابط و مقررات فنی، اجرایی، نظارتی و بهداشتی مربوط به صدور مجوزها و پروانه های مراکز اقدام نمایند.

تبصره ۱- در صورت عدم اعلام سیاست ها در زمان تعیین شده سیاست های موجود دارای اعتبار و ملاک عمل در صدور پروانه بهداشتی مراکز می باشد

تبصره ۲- به منظور هماهنگی و جلوگیری از مشکلات بعدی سازمان شیلات ایران موظف است سیاستهای مربوط به این دستورالعمل در حوزه آبزیان را به معاونت امور تولیدات دامی اعلام تا پس از بررسی و انجام هماهنگی های لازم توسط ستاد هماهنگی نسبت به ابلاغ آن اقدام گردد.

ماده ۱۸- مرکز فناوری اطلاعات و ارتباطات موظف است در چهارچوب نظام الکترونیکی کردن فرایندهای وزارت جهاد کشاورزی نسبت به طراحی و استقرار سیستم مکانیزه صدور موافقت اصولی و پروانه های تأسیس، بهداشتی و بهره برداری مراکز موضوع این دستورالعمل اقدام نماید.

تبصره: به منظور تسریع و تسهیل در انجام کار، کارگروه الکترونیکی کردن فرایند می تواند با هماهنگی مرکز نوسازی و تحول اداری نسبت به انجام تغییرات دستورالعمل و فرم ها جهت الکترونیکی کردن فرایند اقدام نماید.

ماده ۱۹- سایر موارد

* سازمان نظام مهندسی کشاورزی موظف است نسبت به اطلاع رسانی عمومی درخصوص چگونگی مراحل صدور موافقت اصولی، پروانه های تأسیس و بهره برداری مراکز اقدام و مدارک و فرمهای مورد نیاز را به رایگان از طریق سامانه در اختیار متقاضیان قرار دهد.

* سازمان های نظام مهندسی کشاورزی و نظام دامپزشکی موظف اند نسبت به ارائه خدمات مرتبط با این دستورالعمل در سطح کشور از طریق سامانه اقدام و اطلاعات مربوط به نحوه ارائه خدمات نظیر فرایند انجام کار، لیست مراکز صدور مجوز و نشانی و شماره تماس آن ها را به اطلاع سازمان جهاد کشاورزی استانها و بهره برداران برسانند.

* به منظور ارتقاء بهره وری، سازمان نظام مهندسی کشاورزی و نظام دامپزشکی می‌توانند با رعایت مفاد این دستورالعمل از ظرفیت‌های ایجاد شده مربوط به صدور سایر مجوزها، پروانه‌ها استفاده نمایند.

* هرگونه تغییر در نوع فعالیت آزمایشگاه‌ها و مراکز موضوع این دستورالعمل تخلف و صاحب پروانه می‌تواند درخواست تغییر فعالیت خود را به سازمان نظام مهندسی کشاورزی اعلام تا بر اساس سیاست‌ها و سایر ضوابط و مقررات مربوط مورد بررسی و اقدام قرار گیرد.

* در اجرای ماده ۳ قانون افزایش بهره‌وری بخش کشاورزی و منابع طبیعی و نظر به اشتغال فارغ التحصیلان رشته‌های تخصصی علوم دامی و سایر رشته‌های مرتبط در مراکز موضوع این دستورالعمل، وزارت جهاد کشاورزی موظف است در ارائه حمایت‌های قانونی و تسهیلات اعطایی به مراکز مذکور اولویت قائل گردد.

* اعتبارات مربوط به هزینه‌های اجرایی و نظارتی این دستورالعمل از محل تعرفه‌ها تأمین می‌گردد.

* سازمان‌های نظام مهندسی کشاورزی و نظام دامپزشکی موظفند حسب مورد در چهارچوب نظام تعرفه‌ای وزارت جهاد کشاورزی نسبت به پیگیری تصویب تعرفه‌های مورد نیاز و ابلاغ آن توسط وزیر جهاد کشاورزی حداکثر تا پایان سه ماه اول هر سال اقدام نمایند و در صورتی که به هر دلیل تعرفه‌های جدید در زمان تعیین شده، ابلاغ نگردد ملاک عمل در پرداخت هزینه خدمات آخرین تعرفه‌های ابلاغی می‌باشد.

* به منظور تدوین و استقرار نظام پایش و ارزیابی عملکرد سازمان‌های نظام مهندسی کشاورزی و نظام دامپزشکی در صدور مجوزها و پروانه‌های مراکز، معاونت امور تولیدات دامی از طریق مرکز نوسازی و تحول اداری حداکثر شش ماه پس از ابلاغ این دستورالعمل هماهنگی لازم را بعمل آورد.

* سازمان نظام مهندسی کشاورزی موظف است به گونه‌ای برنامه‌ریزی نماید که کلیه امور اجرایی مربوط به صدور پروانه‌های مراکز موضوع این دستورالعمل از طریق مراکز خدمات کشاورزی غیردولتی (موضوع ابلاغیه شماره ۲۰/۳۲۷۰۹ مورخ ۹۵/۱۱/۱۹ وزیر جهاد کشاورزی) انجام گیرد.

ماده ۲۰- مسئولیت نظارت بر حسن اجرای این دستورالعمل در سطح ملی حسب مورد برعهده معاونت امور تولیدات دامی / سازمان دامپزشکی کشور و در سطح استانی حسب مورد با سازمان جهاد کشاورزی استان / اداره کل دامپزشکی استان می باشد.

ماده ۲۱- این دستورالعمل در ماده ۲۱ و ۱۳ تبصره تنظیم و پس از ابلاغ لازم الاجرا و ضوابط و مقررات مغایر با آن لغو و از درجه اعتبار ساقط می باشد.

محمد رضا خلایی
معاونت منابع

مرتضی رضایی
معاون امور تولیدات دامی

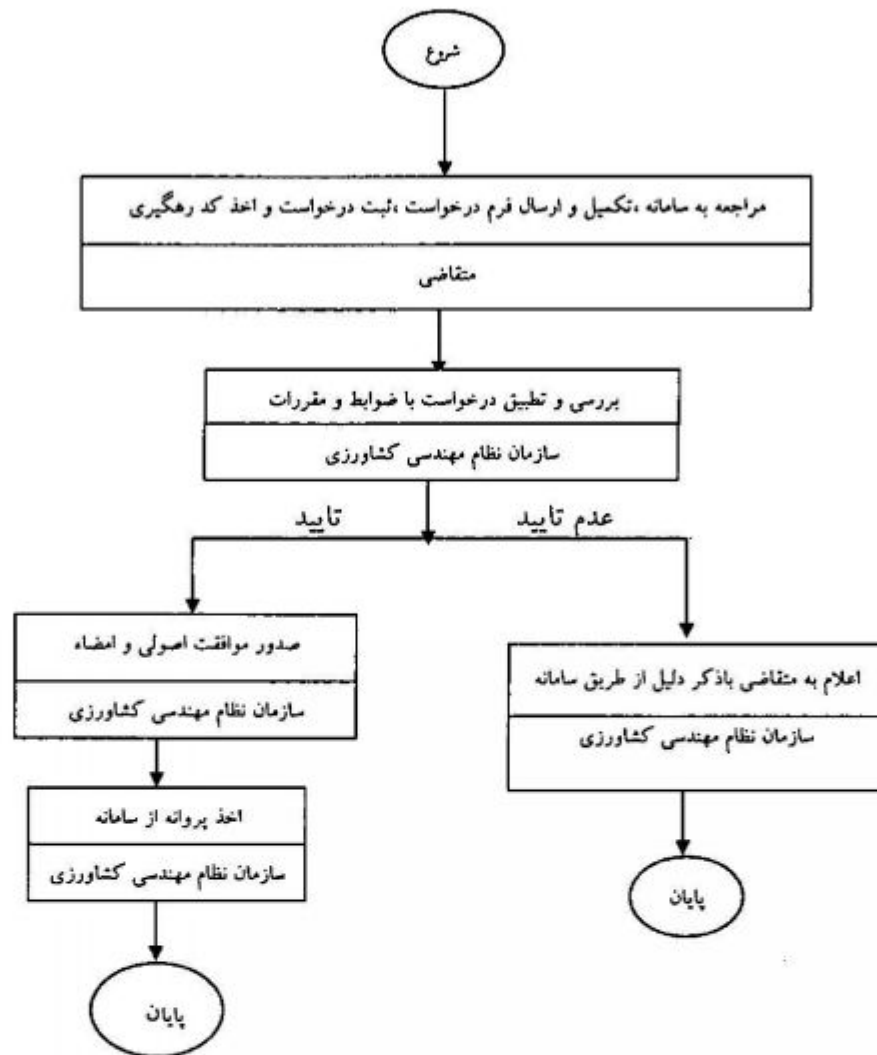
علیرضا رفیعی پور
سازمان دامپزشکی کشور

محمد رضا صفی
سازمان نظام دامپزشکی کشور

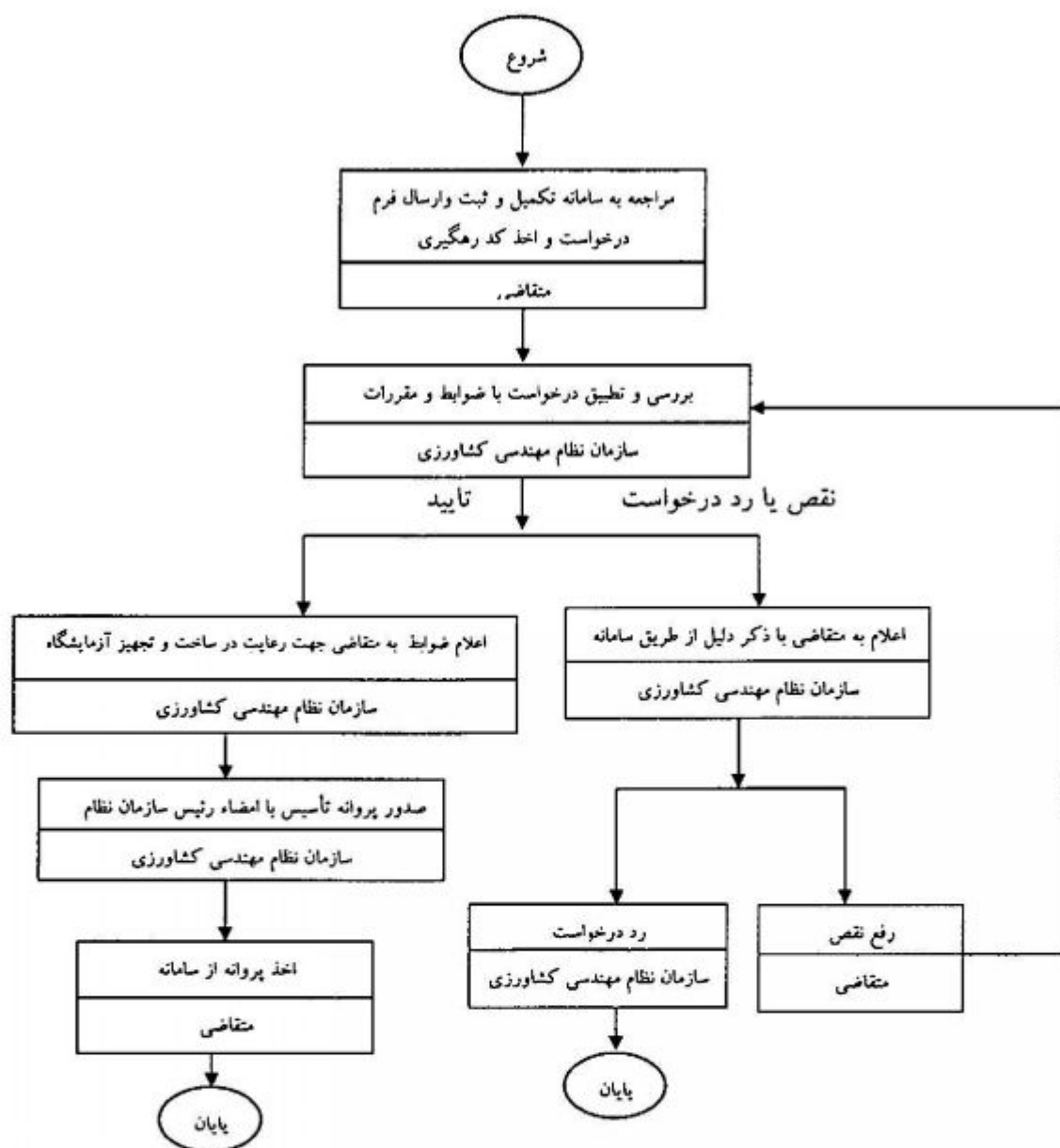
شاهرخ رمضان نژاد
سازمان نظام مهندسی کشاورزی و منابع طبیعی

بخش دوم فرآیندها

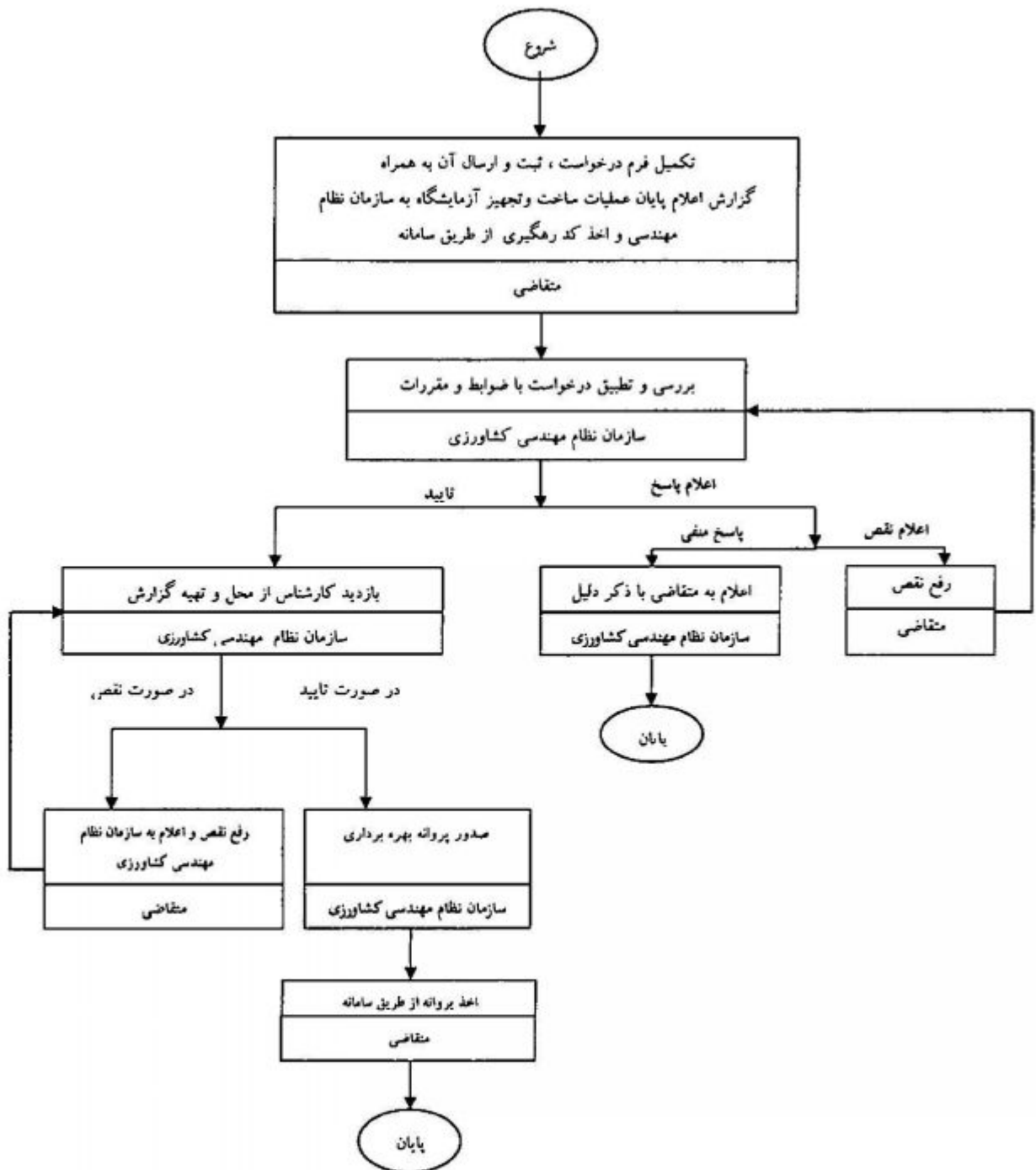
نمودار جریان کار صدور موافقت اصولی آزمایشگاههای تجزیه خوراک دام و تجزیه شیر خام



نمودار جریان کار صدور پروانه تأسیس آزمایشگاههای تجزیه خوراک دام و تجزیه شیر خام



نمودار جریان کار صدور پروانه بهره برداری آزمایشگاههای تجزیه خوراک دام و تجزیه شیر خام



فرم ها

تاریخ :

درخواست صدور/تمدید/اصلاح/تغییر نام/تغییر فعالیت/ابطال
موافقت اصولی، پروانه تأسیس، بهره برداری، توسعه، بهسازی و نوسازی
«آزمایشگاه های تجزیه خوراک دام و تجزیه شیر خام»

سازمان نظام مهندسی کشاورزی و منابع طبیعی
سلام علیکم!

احتراما، اینجانب نام نام خانوادگی تاریخ تولد کد ملی
میزان تحصیلات رشته تحصیلی به نمایندگی از جانب خود □ یا
شرکت به شماره ثبت مورخ شناسه ملی تقاضا دارم به استناد
ماده (۱۶) قانون نظام جامع دامپروری کشور نسبت به صدور □ تمدید □ اصلاح □ تغییر نام □ تغییر فعالیت □ ابطال
موافقت اصولی □ پروانه تأسیس □ بهره برداری □ توسعه □ بهسازی و نوسازی □ آزمایشگاه تجزیه خوراک
دام □، آزمایشگاه تجزیه شیر خام □ واقع در استان شهرستان بخش شهر یا دهستان
روستا پلاک فرعی از اصلی به نشانی اقدام فرمائید.
کد پستی

شماره تلفن تماس

تلفن همراه

کروکی محل فعالیت:



نام و نام خانوادگی

امضاء



بسمه تعالی

گزارش بازدید کارشناسی

آزمایشگاه های تجزیه خوراک دام و تجزیه شیر خام

سازمان نظام مهندسی کشاورزی و منابع طبیعی

سلام علیکم

احتراماً، اینجانب کارشناس سازمان نظام مهندسی کشاورزی و منابع طبیعی به شماره نظام مهندسی دارای پروانه فعالیت به شماره بر اساس درخواست شرکت به منظور صدور تمدید اصلاح تغییر نام تغییر فعالیت ابطال موافقت اصولی تأسیس بهره برداری توسعه بهسازی و نوسازی آزمایشگاه تجزیه خوراک دام ، آزمایشگاه تجزیه شیر خام واقع در استان شهرستان بخش شهر/دهستان روستا پلاک فرعی از اصلی کد پستی با مختصات جغرافیایی ذیل بازدید بعمل آمد.

مختصات جغرافیایی مرکز تلفیح مصنوعی (UTM):

طول	عرض	ارتفاع	زون

الف) مشخصات:

نام واحد :
نام مدیر واحد:
نام مسئول فنی واحد :
نوع فعالیت:
تاریخ اخذ مجوز:
نشانی :
شماره تلفن :
نمابر :
کد پستی :

ب) وضعیت نیروی انسانی:

ج) امکانات:

د) نظریه کارشناسی:

نام و نام خانوادگی کارشناس نظام مهندسی کشاورزی و منابع طبیعی:
شماره نظام مهندسی:
محل درج مهر و امضا

تعهد محضری متقاضی

احتراما، اینجانب نام نام خانوادگی تاریخ تولد کد ملی
 به نمایندگی از جانب خود یا شرکت به شماره ثبت مورخ
 شناسه ملی به آدرس و شماره تماس تقاضا دارم به
 موجب این سند تعهد می نمایم که کلیه قوانین، مقررات و دستورالعمل های صادره از طرف وزارت جهاد
 کشاورزی و سازمان نظام مهندسی کشاورزی در خصوص آزمایشگاه تجزیه خوراک دام آزمایشگاه تجزیه
 شیرخام تحت تصدی و مسئولیت خود را رعایت نمایم. و هرگونه تغییرات در اساسنامه، اعضای هیئت مدیره،
 صاحبان امضاء و سهامداران، نشانی، شماره تلفن و ... را ظرف مدت یک ماه به اطلاع سازمان نظام مهندسی
 کشاورزی برسانم. و موظف به پذیرش کلیه مقررات و آرایه مستندات و گزارشات تخصصی و آمار و اطلاعات
 مربوط به عملیات آزمایشگاه تحت تصدی و مسئولیت خود به نمایندگان سازمان نظام مهندسی کشاورزی بوده
 و گزارش عملکرد ماهیانه و سالیانه را ارسال نمایم. همچنین تعهد می نمایم در راستای وظایف تعیین شده و
 مطابق دستورالعمل های ابلاغی از سوی وزارت جهاد کشاورزی فعالیت و چنانچه در اثر قصور، بی احتیاطی و
 عدم توجه به دستورالعمل های ابلاغی یا اشتباه در عملیات آزمایشگاه تحت تصدی و مسئولیت خود و سایر
 اقدامات تخصصی توسط اینجانب / شرکت، هر گونه قصور و مشکلی حادث گردد، مسئولیت مادی و معنوی
 خسارت پیش آمده را پذیرفته و ملزم به جبران خسارت وارده می باشم. و سازمان نظام مهندسی حق دارد
 پروانه اینجانب / شرکت را ابطال یا به حالت تعلیق درآورند و اینجانب حق هر گونه ادعا و اعتراض بعدی را از
 خود از هر حیث و جهت سلب و ساقط می نمایم. و ذمه سازمان نظام مهندسی را نسبت به اقدامات خود از هر
 حیث و جهت مبرا می نمایم.

امضاء متقاضی

تعهد محضری مسئول فنی

اینجانب فرزند..... شماره شناسنامه..... کد ملی صادره از.....
 متولد..... آدرس و شماره تماس.....
 در تاریخ ذیل حاضر در دفتر گردید آقا/ خانم و پس از حضور اظهار و اقرار صریح نمود مبنی
 بر اینکه چون اینجانب بعنوان مسئول فنی شرکت/ واحد معرفی گردیده ام با علم و اطلاع
 کامل از قوانین و مقررات مربوطه از جمله قانون نظام جامع دامپروری کشور و آیین نامه اجرایی آن و سایر
 مقررات و دستورالعمل های مربوطه به موجب این دستورالعمل متعهد و ملزم به رعایت کلیه قوانین و مقررات
 و دستورالعمل های مربوطه می باشم، رعایت کلیه شروط و تعهدات ظهر پروانه مسئول فنی می باشم، رعایت
 کامل ضوابط فنی و تخصصی مربوطه ، رعایت کلیه موارد ایمنی و بهداشتی، نظارت بر انجام فعالیت های
 جاری و وظایف پرسنل تحت سرپرستی، سازماندهی و حفظ اسناد و مدارک، حضور تمام وقت در مرکز،
 رعایت معیارها و موازین معتبر فنی در بررسیهای کارشناسی و همچنین در تدوین و تنظیم گزارش کارشناسی،
 رعایت شئون و اخلاق حرفه ای، قبول مسئولیت کارشناسی فقط در محدوده صلاحیت مندرج در پروانه
 کارشناسی خود، سرپرستی کلیه امور فنی واحد، کنترل و نظارت بر حسن اجرای ضوابط، مقررات و تعرفه های
 مصوب قانونی وزارت جادکشاورزی، تنظیم گزارش های ادواری و اتفاقی جهت مقام مافوق و دارنده پروانه
 بهره برداری طبق مقررات، همکاری با بازرسان اعزامی سازمان نظام مهندسی کشاورزی و در اختیار قرار دادن
 اطلاعات مورد نیاز در چهارچوب مقررات ابلاغی.
 در صورتیکه اینجانب به هر یک از تعهدات عمل ننمایم، سازمان نظام مهندسی کشاورزی و یا سایر مراجع
 ذیربط و ذیصلاح به تشخیص خود می توانند پروانه صادره را ابطال و اینجانب حق هرگونه ادعا و اعتراض
 بعدی را از خود سلب و ساقط می نمایم.

تاریخ.....

تهدات:

- ۱- مسئول فنی علاوه بر رعایت قوانین و مقررات این دستورالعمل ملزم به رعایت ضوابط فنی و حرفه ای مربوطه میباشد .
- ۲- مسئول فنی بصورت تمام وقت فعالیت نموده و اجازه اشتغال در جای دیگر را ندارد .
- ۳- کنترل کیفی و کمی آزمایشها، تجهیزات و مواد شیمیایی و غیره شیمیایی طبق ضوابط و امضا و مهر و نمودن آنها
- ۴- جلوگیری از دخالت افراد غیر مجاز در امور فنی شرکت و یا سگونی در ارتباط با اقدامات انجام شده، مبتنی بر قوانین، مقررات ابلاغی
- ۵- استفاده از روهوش سفید با نصب اتیکت مشخصات
- ۶- همکاری با مأمورین و بازرسان وزارت جهاد کشاورزی و سازمان نظام مهندسی کشاورزی
- ۷- اعلام گزارش موارد متاخر با مقررات و قوانین ابلاغی واحد آزمایشگاه به وزارت جهاد کشاورزی و سازمان نظام مهندسی کشاورزی
- ۸- عدم حضور مسئول فنی در محل خدمت برای مدت قطع یک روز یا اخذ موافقت کتبی سازمان نظام مهندسی بدون معرفی جایگزین و برای بیش از یک روز با معرفی فرد جایگزین واجد شرایط مسئول فنی و موافقت سازمان نظام مهندسی بلا مانع است .
- ۹- متفق مدت فعالیت مسئول فنی جایگزین سه ماه و قطع برای یک دوره قابل تمدید میباشد .
- ۱۰- نظارت بر جمع آوری اطلاعات و آمار مربوط به مشخصات کالا و ارائه خدمات، نحوه فعالیت شرکت و تهیه گزارش نوبه ای و ارسال آمار کتی فعالیهای شرکت از طریق الکترونیکی به سازمان نظام مهندسی کشاورزی
- ۱۱- شرکت در جلسات هماهنگی تشکیل شده از طرف وزارت جهاد کشاورزی و سازمان نظام مهندسی کشاورزی
- ۱۲- در صورت لغو پروانه مسئول فنی، واحد آزمایشگاه جهت تعیین تکلیف قانونی نسبت به معرفی فرد واجد شرایط جهت صدور پروانه مسئول فنی به سازمان نظام مهندسی کشاورزی اقدام می نماید . تا تعیین تکلیف نهایی و صدور پروانه، مسئول فنی جایگزین برای اداره شرکت منصوب و به کارگذاشته خواهد شد.
- ۱۳- مسئول فنی موظف است در زمان دریافت پروانه اشتغال، بیه نامه مسئولیت حرفه ای خود را برای مدت اعتبار پروانه ارائه نماید.
- ۱۴- در صورتیکه مسئول فنی شرکت نخواهد به کار ادامه دهد یا بستی مراتب، رایک ماه قبل به سازمان نظام مهندسی کشاورزی اعلام نماید و ظرف مدت یکماه مومن شرکت مسئول فنی دیگری را معرفی نماید که پس از بررسی صلاحیت او پروانه صادر خواهد شد .

نام و نام خانوادگی / امضا متحد

..... شماره :
..... تاریخ صدور :
..... مدت اعتبار :



سازمان نظام مهندسی
کشاورزی و منابع طبیعی

عکس مقامی

پروانه اشتغال به کار مسئول فنی آزمایشگاه تجزیه شیر خام

..... فرزند :

..... با استناد ماده ۳۴ مهوز شماره
..... متولد :
..... با شماره نظام مهندسی کشاورزی.....
..... به آدرس
..... در رشته :
..... به شماره پروانه
..... کد / صندوق پستی
..... به شرایط مندرج در ظهر این پروانه به عهده گیرد.
..... را با رعایت مقررات و ضوابط مربوطه و شرایط مندرج در ظهر این پروانه به عهده گیرد.

.....
ریس سازمان نظام مهندسی کشاورزی و منابع طبیعی
..... استان

تهدات:

- ۱- مسئول فنی علاوه بر رعایت قوانین و مقررات این دستورالعمل ملزم به رعایت ضوابط فنی و حرفه ای مربوطه میباشد.
- ۲- مسئول فنی بصورت تمام وقت فعالیت نموده و اجازه اشتغال در جای دیگر را ندارد.
- ۳- کنترل کیفیت و کمی آزمایشها، تجهیزات و مواد شیمیایی و غیره شیمیایی طبق ضوابط و انضام و دستورالعمل نمودن آنها
- ۴- جلوگیری از دخالت افراد غیر مجاز در امور فنی شرکت و پاسخگویی در ارتباط با اقدامات انجام شده مبتنی بر قوانین، مقررات ابلاغی
- ۵- استفاده از روهوش سفید بانصب اतिकت مشخصات
- ۶- همکاری با مأمورین و بازرسان وزارت جهاد کشاورزی و سازمان نظام مهندسی کشاورزی
- ۷- اعلام گزارش موارد معایر با مقررات و قوانین ابلاغی واحد آزمایشگاه به وزارت جهاد کشاورزی و سازمان نظام مهندسی کشاورزی
- ۸- عدم حضور مسئول فنی در محل خدمت برای مدت قطع یک روز یا اخذ موافقت کتبی سازمان نظام مهندسی بدون معرفی جایگزین و برای بیش از یک روز با معرفی فرد جایگزین واجد شرایط مسئول فنی و موافقت سازمان نظام مهندسی بلا مانع است.
- ۹- مستند مدت فعالیت مسئول فنی جایگزین سه ماه و قطع برای یک دوره قابل تمدید میباشد.
- ۱۰- نظارت بر جمع آوری اطلاعات و آمار مربوط به مشخصات کالا و ارائه خدمات، نحوه فعالیت شرکت و تهیه گزارش نویی این و ارسال آمار کلی فعالیتهای شرکت از طریق الکترونیکی به سازمان نظام مهندسی کشاورزی
- ۱۱- شرکت در جلسات هماهنگی تشکیل شده از طرف وزارت جهاد کشاورزی و سازمان نظام مهندسی کشاورزی
- ۱۲- در صورت لغو پروانه مسئول فنی، واحد آزمایشگاه جهت تعیین تکلیف قانونی نسبت به معرفی فرد واجد شرایط جهت صدور پروانه مسئول فنی به سازمان نظام مهندسی کشاورزی اقدام می نماید. تا تعیین تکلیف نهایی و صدور پروانه، مسئول فنی جایگزین برای اداره شرکت منصوب و به کار گماشته خواهد شد.
- ۱۳- مسئول فنی موظف است در زمان دریافت پروانه اشتغال، بیه نامه مسئولیت حرفه ای خود را برای مدت اعتبار پروانه ارائه نماید.
- ۱۴- در صورتیکه مسئول فنی شرکت نخواهد به کار ادامه دهد بایستی مراتب را یک ماه قبل به سازمان نظام مهندسی کشاورزی اعلام نماید و طرف مدت یکماه، موسس شرکت مسئول فنی دیگری را معرفی نماید که پس از بررسی صلاحیت او پروانه صادر خواهد شد.

نام و نام خانوادگی / امضا متعهد

..... شماره :
..... تاریخ صدور :
..... مدت اعتبار :



سازمان نظام مهندسی
کشاورزی و منابع طبیعی



عکس متقاضی

پروانه تأسیس آزمایشگاه تجزیه خوراکی دام (اشخاص حقیقی)

..... به شماره ملی..... با استناد ماده ۱۶ قانون نظام جامع دامپروری کشور، به آقای / خانم
..... در استان اجازه داده میشود نسبت به تأسیس آزمایشگاه تجزیه شیر خام به مسئولیت فنی خانم / آقای
متر بخش در پلاک ثبتی / صندوق پستی به مساحت کل..... متر
مربع با رعایت مقررات و ضوابط مندرج در ظهر این پروانه اقدام نماید.

تذکر: فعالیت آزمایشگاه تجزیه فوراکی دام/تجزیه شیر خام منوط به حضور مسئول فنی واحد شرایط می باشد.

.....
ریس سازمان نظام مهندسی کشاورزی و منابع طبیعی
..... استان

ضوابط و تعهدات دارنده پروانه فعالیت

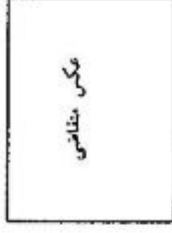
- ۱- دارنده پروانه تأسیس ملزم به رعایت کلیه قوانین و مقررات تجارتی مرتبط با انواع فعالیت و تعهد نامه محضری می باشد.
- ۲- دارنده پروانه متعهد می گردد در راستای وظایف تعیین شده فعالیت نماید در غیر این صورت برابر مقررات باندارنده پروانه رفتار میگردد.
- ۳- هرگونه تغییرات در نشانی، شماره تلفن و... آزمایشگاه باید حداکثر پس از یک ماه به اطلاع مرجع صادرکننده پروانه برسد.
- ۴- حق انتفاع از سرمایه ای قانونی، متعلق به دارنده پروانه می باشد.
- ۵- تأمین اعتبارات و تسهیلات بانکی، زمین، ماشین آلات، مواد اولیه و سایر الزامات ایجاد آزمایشگاه به عهده دارنده پروانه واقع ضوابط و مقررات مربوطه می باشد و پروانه صادره هیچگونه تعهدی برای وزارت جهاد کشاورزی، سازمان نظام مهندسی کشاورزی و سایر دستگاههای دولتی در قیاط با موارد مذکور ایجاد نمی کند.
- ۶- دارنده این پروانه موظف به پذیرش و همکاری مأمورین و بازرسین وزارت جهاد کشاورزی و سازمان نظام مهندسی کشاورزی به سازمان نظام دامپزشکی در بازرسی از آزمایشگاه می باشد.
- ۷- دارنده این جواز پس از اتمام عملیات ساخت و تجهیز آزمایشگاه مجاز به بهره برداری از آن نمی باشد و می بایست درخواست خود را جهت صدور پروانه بهره برداری به سازمان نظام مهندسی کشاورزی اعلام نماید.
- ۸- تمامی اشخاص حقیقی و حقوقی که اقدام به تأسیس آزمایشگاه می نمایند ضمن رعایت تمامی قوانین و مقررات از جمله قانون کار و بیمه تأمین اجتماعی نسبت به برقراری بیمه اماکن، تجهیزات و نیروی انسانی شاغل و بیمه مسئولیت مدنی اقدام نمایند.
- ۹- این پروانه در صورتی منتج به صدور پروانه بهره برداری می شود که اتمام ساختمان، تأسیسات و تجهیزات مطابق قوانین و مقررات، ضوابط و دستورالعمل های ابلاغی تأمین و مورد تأیید از سوی صادرکننده پروانه باشد.
- ۱۰- هرگونه دخل و تصرف در شرایط و ضوابط مندرج در پروانه بیکرد قانونی دارد.
- ۱۱- این پروانه امتیاز ناشی از آن در اوقات مالکیت ساختمان و تأسیسات مندرج در پروانه موثر نمی باشد.
- ۱۲- دارنده این پروانه موظف است حداکثر ظرف ۶ ماه از تاریخ صدور نسبت به راه اندازی آزمایشگاه اقدام نماید. این مهلت برای یک دوره ۶ ماهه ی دیگر با تشخیص سازمان نظام مهندسی کشاورزی قابل تمدید خواهد بود. در غیر این صورت امتیاز صادره باطل خواهد شد.
- ۱۳- این پروانه صرفاً "به منظور تأسیس آزمایشگاه صادر شده و ارزش دیگری ندارد.

نام و نام خانوادگی / امضا متعهد

..... شماره :
..... تاریخ صدور :
..... مدت اعتبار :



سازمان نظام مهندسی
کشاورزی و منابع طبیعی



عکس متقاضی

پروانه تأسیس آزمایشگاه تجزیه شیر خام (اشخاص حقیقی)

..... به شماره ملی..... به استناد ماده ۱۶ قانون نظام جامع دامپروری کشور، به آقای /خانم.....
..... در استان..... اجازه داده میشود نسبت به تأسیس آزمایشگاه تجزیه شیر خام به مسئولیت فنی خانم /آقای.....
متر..... در پلاک ثبتی..... بخش..... شهرستان.....
مربع با رعایت مقررات و ضوابط مندرج در ظهر این پروانه اقدام نماید.
تذکر: فعالیت آزمایشگاه تجزیه فوراک دام/تجزیه شیر خام منوط به حضور مسئول فنی واحد شرایط می باشد.

.....
رئیس سازمان نظام مهندسی کشاورزی و منابع طبیعی
..... استان.....

ضوابط و تعهدات دارنده پروانه فعالیت

- ۱۴- دارنده پروانه تأسیس ملزم به رعایت کلیه قوانین و مقررات تجاری مرتبط بانواع فعالیت و تعهدنامه محضری می باشد.
- ۱۵- دارنده پروانه متعهد می گردد در راستای وظایف تعیین شده فعالیت نماید در غیراینصورت برابر مقررات بادارنده پروانه رفتار میگرد.
- ۱۶- هرگونه تغییرات درنشانی، شماره تلفن و... آزمایشگاه باید حداکثر پس از یک ماه به اطلاع مراجع صادرکننده پروانه برسد.
- ۱۷- حق انتفاع ازسرمایای قانونی، متعلق به دارنده پروانه می باشد.
- ۱۸- تأمین اعتبارات و تسهیلات بانکی، زمین، ماشین آلات، مواداولیه وسایرانزایمات ایجاد آزمایشگاه به عهده دارنده پروانه وتابع ضوابط ومقررات مربوطه می باشد وپروانه صادره هیچگونه تعهدی برای وزارت جهاد کشاورزی، سازمان نظام مهندسی کشاورزی وسایر دستگاههای دولتی در ارتباط باموارد مذکور ایجاد نمی کند.
- ۱۹- دارنده این پروانه موظف به پذیرش وهمسکری مأمورین وبازرسین وزارت جهاد کشاورزی وسازمان نظام مهندسی کشاورزی به سازمان نظام باامپزشکی دیارزسی ازآزمایشگاه می باشد.
- ۲۰- دارنده این جواز پس ازاتمام عملیات ساخت وتجهیز آزمایشگاه مجاز به بهره برداری ازآن نمی باشد ومی بایست درخواست خوراجت صدور پروانه بهره برداری به سازمان نظام مهندسی کشاورزی اعلام نمایند.
- ۲۱- تمامی اشخاص حقیقی وحقوقی که اقدام به تأسیس آزمایشگاه می نمایند ضمن رعایت تمامی قوانین ومقررات ازجمله قانون کار ویسسه تأمین اجتماعی نسبت به برقراری بیمه اماکن، تجهیزات ونیروی انسانی شاغل ویسسه مسئولیت مدنی اقدام نمایند.
- ۲۲- این پروانه در صورتی منتج به صدور پروانه بهره برداری می شود که انبار ساختمان تأسیسات وتجهیزات مطابق قوانین ومقررات، ضوابط و دستورالعمل های ابلاغی تأمین ومورد تأیید ازسوی صادرکننده پروانه باشد.
- ۲۳- هرگونه دخل وتصرف در ضوابط وضوابط مندرج در پروانه بیکرد قانونی دارد.
- ۲۴- این پروانه امتیاز ناشی از آن در اثبات مالکیت ساختمان وتأسیسات مندرج در پروانه موثر نمی باشد.
- ۲۵- دارنده این پروانه موظف است حداکثر ظرف ۶ ماه از تاریخ صدور نسبت به راه اندازی آزمایشگاه اقدام نماید. این مهلت برای یک دوره ۶ ماهه ی دیگر باتشخیص سازمان نظام مهندسی کشاورزی قابل تمدید خواهد بود. در غیراین صورت امتیاز صادره باطل خواهد شد.
- ۲۶- این پروانه صرفاً" به منظور تأسیس آزمایشگاه صادر شده وارزش دیگری ندارد.

نام ونام خانوادگی / امضا متعهد

..... شماره :
..... تاریخ صدور :
..... مدت اعتبار :
.....



سازمان نظام مهندسی
کشاورزی و منابع طبیعی

پروانه تأسیس آزمایشگاه تجربه خوراک دام (اشخاص حقوقی)

با استناد ماده ۱۶ قانون نظام جامع دامپروی کشور، به شرکت دارای شماره ثبت شرکت های
استان اجازه داده می شود نسبت به تأسیس آزمایشگاه تجربه شیر خام به مسئولیت فنی خانم/ آقای در استان
شهرستان بخش در پلاک ثبتی کد/ صندوق پستی به مساحت کل متر
مربع با رعایت مقررات و ضوابط مندرج در ظهر این پروانه اقدام نماید.
تذکر: فعالیت آزمایشگاه تجربه خوراک دام/ تجربه شیر خام منوط به حضور مسئول فنی واجد شرایط می باشد.

.....
ریس سازمان نظام مهندسی کشاورزی و منابع طبیعی
استان

ضوابط و تعهدات دارنده پروانه فعالیت

- ۳۷- دارنده پروانه تأسیس ملزم به رعایت کلیه قوانین و مقررات تجاری مرتبط بانواع فعالیت و تعهد نامه محضری می باشد.
- ۳۸- دارنده پروانه متعهد می گردد در راستای وظایف تعیین شده فعالیت نماید در شهر اینصورت برابر مقررات بامارنده پروانه رفتار میگرد.
- ۳۹- هرگونه تغییرات درنشانی، شماره تلفن و... آزمایشگاه باید حداکثر پس از یک ماه به اطلاع مرجع صادرکننده پروانه برسد.
- ۳۰- حق انتفاع ازسرمایای قانونی، متعلق به دارنده پروانه می باشد.
- ۳۱- تأمین اعتبارات و تسهیلات بانکی، زمین، ماشین آلات، مواد اولیه وسایرالزامات ایجاد آزمایشگاه به عهده دارنده پروانه واقع ضوابط و مقررات مربوطه می باشد و پروانه صادره هیچگونه تعهدی برای وزارت جهاد کشاورزی، سازمان نظام مهندسی کشاورزی وسایر دستگاههای دولتی در ارتباط باموارد مذکور ایجاد نمی کند.
- ۳۲- دارنده این پروانه موظف به پذیرش وهمسکری مأمورین و بازرسین وزارت جهاد کشاورزی وسازمان نظام مهندسی کشاورزی به سازمان نظام دامپزشکی درباررسی ازآزمایشگاه می باشد.
- ۳۳- دارنده این جواز پس ازاتمام عملیات ساخت و تجهیز آزمایشگاه مجاز به بهره برداری ازآن نمی باشد و می بایست درخواست خودراجهت صدور پروانه بهره برداری به سازمان نظام مهندسی کشاورزی اعلام نمایند.
- ۳۴- تمامی اشخاص حقیقی وحقوقی که اقدام به تأسیس آزمایشگاه می نمایند ضمن رعایت تمامی قوانین ومقررات ازجمله قانون کار ویسه تأمین اجتماعی نسبت به برقراری بیمه اماکن، تجهیزات ونیروی انسانی شاغل ویسه مسئولیت مدنی اقدام نمایند.
- ۳۵- این پروانه در صورتی منتج به صدور پروانه بهره برداری می شود که انبار ساختمانه تأسیسات و تجهیزات مطابق قوانین ومقررات، ضوابط و دستورالعمل های ابلاغی تأمین ومورد تأیید از سوی صادر کننده پروانه باشد.
- ۳۶- هرگونه دخل وتصرف در شرایط وضوابط مندرج در پروانه پیگرد قانونی دارد.
- ۳۷- این پروانه امتیاز ناشی از آن در اثبات مالکیت ساختمان وتاسیسات مندرج در پروانه موثر نمی باشد.
- ۳۸- دارنده این پروانه موظف است حداکثر ظرف ۶ ماه از تاریخ صدور نسبت به راه اندازی آزمایشگاه اقدام نماید. این مهلت برای یک دوره ۶ ماهه ی دیگر باتشخیص سازمان نظام مهندسی کشاورزی قابل تمدید خواهد بود. در غیر این صورت امتیاز صادره باطل خواهد شد.
- ۳۹- این پروانه صرفاً" به منظور تأسیس آزمایشگاه صادر شده وارزش دیگری ندارد.

نام ونام خانوادگی / امضا متعهد



سازمان نظام مهندسی
کشاورزی و منابع طبیعی

شماره :
تاریخ صدور :
مدت اعتبار :

پروانه تأسیس آزمایشگاه تجزیه شیر خام (اشخاص حقوقی)

با استناد ماده ۱۶ قانون نظام جامع دامپروری کشور، به شرکت دارای شماره ثبت شرکت های
استان اجازه داده می شود نسبت به تأسیس آزمایشگاه تجزیه شیر خام به مسئولیت فنی خانم/ آقای در استان
شهرستان بخش در پلاک ثبتی/کد صندوق پستی به مساحت کل متر
مربع با رعایت مقررات و ضوابط مندرج در ظهر این پروانه اقدام نماید.
تذکر: فعالیت آزمایشگاه تجزیه فوراک دام/تجزیه شیر خام ملوط به مصور مسئول فنی واجد شرایط می باشد.

.....
رییس سازمان نظام مهندسی کشاورزی و منابع طبیعی
استان

ضوابط و تعهدات دارنده پروانه فعالیت

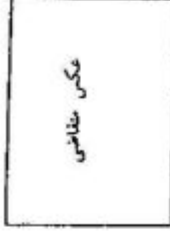
- ۴۰- دارنده پروانه تأسیس ملزم به رعایت کلیه قوانین و مقررات تجاری مرتبط با نوع فعالیت و تعهد نامه محضری می باشد .
- ۴۱- دارنده پروانه متعهد می گردد در راستای وظایف تعیین شده فعالیت نماید در غیراینصورت برابر مقررات باطلارنده پروانه رفتار میگرد.
- ۴۲- هرگونه تغییرات درنشانی، شماره تلفن و ... آزمایشگاه باید حداکثر پس از یک ماه به اطلاع مرجع صادرکننده پروانه برسد .
- ۴۳- حق انتفاع ازسرمایای قانونی، متعلق به دارنده پروانه می باشد .
- ۴۴- تأمین اعتبارات و تسهیلات بانکی، زمین، ماشین آلات، مواد اولیه وسایرانزمامات ایجاد آزمایشگاه به عهده دارنده پروانه و تابع ضوابط و مقررات مربوطه می باشد و پروانه صادره هیچگونه تعهدی برای وزارت جهاد کشاورزی، سازمان نظام مهندسی کشاورزی وسایر دستگاههای دولتی در ارتباط با موارد مذکور ایجاد نمی کند.
- ۴۵- دارنده این پروانه موظف به پذیرش و همکاری مأمورین و بازرسین وزارت جهاد کشاورزی وسازمان نظام مهندسی کشاورزی به سازمان نظام بازرشی در بازرسی ازآزمایشگاه می باشد .
- ۴۶- دارنده این جواز پس از اتمام عملیات ساختن و تجهیز آزمایشگاه مجاز به بهره برداری از آن نمی باشد و می بایست درخواست خود را جهت صدور پروانه بهره برداری به سازمان نظام مهندسی کشاورزی اعلام نماید .
- ۴۷- تمامی اشخاص حقیقی و حقوقی که اقدام به تأسیس آزمایشگاه می نمایند ضمن رعایت تمامی قوانین و مقررات از جمله قانون کار و بیمه تأمین اجتماعی نسبت به برقراری بیمه اماکن، تجهیزات و نیروی انسانی شاغل و بیمه مسئولیت مدنی اقدام نمایند.
- ۴۸- این پروانه در صورتی منتج به صدور پروانه بهره برداری می شود که انبار ساختمان تأسیسات و تجهیزات مطابق قوانین و مقررات، ضوابط و دستورالعمل های ابلاغی تأمین و مورد تأیید از سوی صادر کننده پروانه باشد.
- ۴۹- هرگونه دخل و تصرف در شرایط و ضوابط مندرج در پروانه بیکره قانونی دارد .
- ۵۰- این پروانه امتیاز ناشی از آن در اثبات مالکیت ساختمان و تأسیسات مندرج در پروانه مؤثر نمی باشد .
- ۵۱- دارنده این پروانه موظف است حداکثر ظرف ۶ ماه از تاریخ صدور نسبت به راه اندازی آزمایشگاه اقدام نماید . این مهلت برای یک دوره ۶ ماهه ی دیگر با تشخیص سازمان نظام مهندسی کشاورزی قابل تمدید خواهد بود . در غیراین صورت امتیاز صادره باطل خواهد شد .
- ۵۲- این پروانه صرفاً" به منظور تأسیس آزمایشگاه صادر شده و ارزش دیگری ندارد .

نام و نام خانوادگی / امضا متعهد

..... شماره :
..... تاریخ صدور :
..... مدت اعتبار :
.....



سازمان نظام مهندسی
کشاورزی و منابع طبیعی



عکس متقاضی

پروانه بهره برداری آزمایشگاه تجزیه خوراک دام (اشخاص حقیقی)

..... به شماره ملی..... با استناد ماده ۱۶ قانون نظام دامپزشکی کشور، به آقای /خانم.....
..... در استان..... اجازه داده میشود نسبت به بهره برداری از آزمایشگاه تجزیه خوراک دام به مسئولیت فنی خانم / آقای.....
متر..... به مساحت کل..... بفش..... در پلاک ثبتی...../مسندوق پستی.....
مربع با رعایت مقررات و ضوابط مندرج در ظهر این پروانه اقدام نماید.
تذکر: فعالیت آزمایشگاه تجزیه خوراک دام/تجزیه شیر خام منوط به حضور مسئول فنی واجد شرایط می باشد.

.....
ریس سازمان نظام مهندسی کشاورزی و منابع طبیعی
..... استان.....

ضوابط و تعهدات دارنده پروانه فعالیت

- ۱- دارنده پروانه بهره برداری ملزم به رعایت کلیه قوانین و مقررات تجاری مرتبط بانواع فعالیت و تعهد نامه محضری می باشد.
- ۲- دارنده پروانه متعهد می گردد در راستای وظایف تعیین شده فعالیت نماید در غیراینصورت براساس مقررات با دارنده پروانه رفتار میگردند.
- ۳- هرگونه تغییرات درنشانی، شماره تلفن و... آزمایشگاه تجزیه خوراک دام باید حداکثر پس از یک ماه به اطلاع مرجع صادرکننده پروانه برسد.
- ۴- حق انتفاع ازمزایای قانونی، منطبق به دارنده پروانه می باشد.
- ۵- تمامی اشخاص حقیقی و حقوقی که اقدام به تأسیس آزمایشگاه تجزیه خوراک دام می نمایند ضمن رعایت تمامی قوانین و مقررات ازجمله قانون کاروبیمه تأمین اجتماعی نسبت به برقراری بیمه اماکن، تجهیزات و نیروی انسانی شاغل و بیمه مسئولیت مدنی اقدام نمایند.
- ۶- تأمین اعتبارات و تسهیلات بانکی، زمین، ماشین آلات، مواد اولیه و سایر الزامات ایجاد آزمایشگاه تجزیه خوراک دام به عهده دارنده پروانه و تابع ضوابط و مقررات مربوطه می باشد و پروانه صادره هیچگونه تعهدی برای وزارت جهاد کشاورزی، سازمان نظام مهندسی کشاورزی و سایر دستگاههای دولتی درارتباط باموارد مذکور ایجاد نمی کند.
- ۷- دارنده این پروانه موظف به پذیرش و همکاری با نمایندگان وزارت جهاد کشاورزی و سازمان نظام مهندسی کشاورزی درارزسی از آزمایشگاه تجزیه خوراک دام میباشد.
- ۸- هرگونه دخل و تصرف درشرایط و ضوابط مندرج درپروانه پیگرد قانونی دارد.
- ۹- این پروانه جز لاینک ساختمان، ماشین آلات، تأسیسات و... آزمایشگاه تجزیه خوراک دام به منظور انجام فعالیتهای مندرج درآن بوده و انتقال آن به تتهایی موضوعیت نداشته و فاقد اعتبار می باشد.
- ۱۰- این پروانه صرفاً "برای بهره برداری و فعالیت درزمینه آزمایشگاه تجزیه خوراک دام صادر شده و ارزش دیگری ندارد.

نام و نام خانوادگی / امضا متعهد

..... شماره :
..... تاریخ صدور :
..... مدت اعتبار :



سازمان نظام مهندسی
کشاورزی و منابع طبیعی

عکس نظامی

پروانه بهره برداری آزمایشگاه تجزیه شیر خام (اشخاص حقیقی)

..... به شماره ملی..... با استناد ماده ۱۶ قانون نظام جامع دامپروزی کشور، به آقای / خانم
..... در استان اجازه داده میشود نسبت به بهره برداری از آزمایشگاه تجزیه شیر خام به مسئولیت فنی خانم / آقای
متر..... به مسامت کل در پلاک ثبتی / صندوق پستی
شهرستان بمش
مربع با رعایت مقررات و ضوابط مندرج در ظهر این پروانه اقدام نماید.
تذکر: فعالیت آزمایشگاه تجزیه فوراک دام/تجزیه شیر خام منوط به حضور مسئول فنی واجد شرایط می باشد.

.....
ریس سازمان نظام مهندسی کشاورزی و منابع طبیعی
استان

ضوابط و تعهدات دارنده پروانه فعالیت

- ۱- دارنده پروانه بهره برداری ملزم به رعایت کلیه قوانین و مقررات تجاری مرتبط بانواع فعالیت و تعهد نامه محضری می باشد.
- ۲- دارنده پروانه متعهد می گردد در راستای وظایف تعیین شده فعالیت نماید در غیراینصورت برابر مقررات با دارنده پروانه رفتار میگردد.
- ۳- هرگونه تغییرات در نشانی، شماره تلفن و... آزمایشگاه تجزیه شیر خام باید حداکثر پس از یک ماه به اطلاع صادرکننده پروانه برسد.
- ۴- حق انتفاع از مزایای قانونی، متعلق به دارنده پروانه می باشد.
- ۵- تمامی اشخاص حقیقی و حقوقی که که اقدام به تأسیس آزمایشگاه تجزیه شیر خام می نمایند ضمن رعایت تمامی قوانین و مقررات از جمله قانون کار و بیمه تأمین اجتماعی نسبت به برقراری بیمه اماکن، تجهیزات و نیروی انسانی شاغل و بیمه مسئولیت مدنی اقدام نمایند.
- ۶- تأمین اعتبارات و تسهیلات بانکی، زمین، ماشین آلات، مواد اولیه و سایر الزامات ایجاد آزمایشگاه تجزیه شیر خام به عهده دارنده پروانه و تابع ضوابط و مقررات مربوطه می باشد و پروانه صادره هیچگونه تعهدی برای وزارت جهاد کشاورزی، سازمان نظام مهندسی کشاورزی و سایر دستگاههای دولتی در ارتباط با موارد مذکور ایجاد نمی کند.
- ۷- دارنده این پروانه موظف به پذیرش و همکاری با نمایندگان وزارت جهاد کشاورزی و سازمان نظام مهندسی کشاورزی در بازرسی از آزمایشگاه تجزیه شیر خام میباشد.
- ۸- هرگونه دخل و تصرف در شرایط و ضوابط مندرج در پروانه پیگرد قانونی دارد.
- ۹- این پروانه جز لاینفک ساختمان، ماشین آلات، تأسیسات و... آزمایشگاه تجزیه شیر خام به منظور انجام فعالیتهای مندرج در آن بوده و انتقال آن به تنهایی موضوعیت نداشته و فاقد اعتبار می باشد.
- ۱۰- این پروانه صرفاً "برای بهره برداری و فعالیت در زمینه آزمایشگاه تجزیه شیر خام صادر شده و ارزش دیگری ندارد.

نام و نام خانوادگی / امضا متعهد

..... شماره :
..... تاریخ صدور :
..... مدت اعتبار :



سازمان نظام مهندسی
کشاورزی و منابع طبیعی

پروانه بهره برداری آزمایشگاه تجزیه خوراک دام (اشخاص حقوقی)

..... شماره ثبت دارای شماره ثبت شرکت های
..... در استان مسئولیت فنی فائمه / آقای
..... به مسامت کل در پلاک ثبتی بخش
..... متر مربع با رعایت مقررات و ضوابط مندرج در ظهر این پروانه اقدام نماید.
..... فعالیت آزمایشگاه تجزیه خوراک دام/تجزیه شیر خام منوط به حضور مسئول فنی واجد شرایط می باشد.

.....
ریس سازمان نظام مهندسی کشاورزی و منابع طبیعی
استان

ضوابط و تعهدات دارنده پروانه فعالیت

- ۱- دارنده پروانه بهره برداری ملزم به رعایت کلیه قوانین و مقررات تجاری مرتبط بانواع فعالیت و تعهد نامه محضری می باشد.
- ۲- دارنده پروانه متعهد می گردد در راستای وظایف تعیین شده فعالیت نماید در غیر اینصورت برابر مقررات با دارنده پروانه رفتار میگردد.
- ۳- هرگونه تغییرات در نشانی، شماره تلفن و... آزمایشگاه تجزیه خوراک دام باید حداکثر پس از یک ماه به اطلاع مرجع صادر کننده پروانه برسد.
- ۴- حق انتفاع از مزایای قانونی، منطبق به دارنده پروانه می باشد.
- ۵- تمامی اشخاص حقیقی و حقوقی که اقدام به تأسیس آزمایشگاه تجزیه خوراک دام می نمایند ضمن رعایت تمامی قوانین و مقررات از جمله قانون کار و بیمه تأمین اجتماعی نسبت به برقراری بیمه اماکن، تجهیزات و نیروی انسانی شاغل و بیمه مسئولیت مدنی اقدام نمایند.
- ۶- تأمین اعتبارات و تسهیلات بانکی، زمین، ماشین آلات، مواد اولیه و سایر الزامات ایجاد آزمایشگاه تجزیه خوراک دام به عهده دارنده پروانه و تابع ضوابط و مقررات مربوطه می باشد و پروانه صادره هیچگونه تعهدی برای وزارت جهاد کشاورزی، سازمان نظام مهندسی کشاورزی و سایر دستگاههای دولتی در ارتباط با موارد مذکور ایجاد نمی کند.
- ۷- دارنده این پروانه موظف به پذیرش و همکاری با نمایندگان وزارت جهاد کشاورزی و سازمان نظام مهندسی کشاورزی در بررسی از آزمایشگاه تجزیه خوراک دام میباشد.
- ۸- هرگونه دخل و تصرف در ضوابط و ضوابط مندرج در پروانه بیکرد قانونی دارد.
- ۹- این پروانه جز لاینک ساختمان، ماشین آلات، تأسیسات و... آزمایشگاه تجزیه خوراک دام به منظور انجام فعالیتهای مندرج در آن بوده و انتقال آن به تنهایی موضوعیت نداشته و فاقد اعتبار می باشد.
- ۱۰- این پروانه صرفاً "برای بهره برداری و فعالیت در زمینه آزمایشگاه تجزیه خوراک دام صادر شده و ارزش دیگری ندارد.

نام و نام خانوادگی / امضاء متعه

ضوابط و تعهدات دارنده پروانه فعالیت

- ۱- دارنده پروانه بهره برداری ملزم به رعایت کلیه قوانین و مقررات تجاری مرتبط بانواع فعالیت و تعهد نامه محضری می باشد.
- ۲- دارنده پروانه متعهد می گردد در راستای وظایف تعیین شده فعالیت نماید در غیر اینصورت برابر مقررات با دارنده پروانه رفتار میگرد.
- ۳- هرگونه تغییرات در نشانی، شماره تلفن و... آزمایشگاه تجزیه شیر خام باید حداکثر پس از یک ماه به اطلاع مرجع صادر کننده پروانه برسد.
- ۴- حق انتفاع از مزایای قانونی، متعلق به دارنده پروانه می باشد.
- ۵- تمامی اشخاص حقیقی و حقوقی که اقدام به تأسیس آزمایشگاه تجزیه شیر خام می نمایند ضمن رعایت تمامی قوانین و مقررات از جمله قانون کار و بیمه تأمین اجتماعی نسبت به برقراری بیمه اماکن، تجهیزات و نیروی انسانی شاغل و بیمه مسئولیت مدنی اقدام نمایند.
- ۶- تأمین اعتبارات و تسهیلات بانکی، زمین، ماشین آلات، مواد اولیه و سایر الزامات ایجاد آزمایشگاه تجزیه شیر خام به عهده دارنده پروانه و تابع ضوابط و مقررات مربوطه می باشد و پروانه صادره هیچگونه تعهدی برای وزارت جهاد کشاورزی، سازمان نظام مهندسی کشاورزی و سایر دستگاههای دولتی در ارتباط با موارد مذکور ایجاد نمی کند.
- ۷- دارنده این پروانه موظف به پذیرش و همکاری با نمایندگان وزارت جهاد کشاورزی و سازمان نظام مهندسی کشاورزی در بازرسی از آزمایشگاه تجزیه شیر خام میباشد.
- ۸- هرگونه دخل و تصرف در شرایط و ضوابط مندرج در پروانه دیگر قانونی دارد.
- ۹- این پروانه جز لاینفک ساختمان، ماشین آلات، تأسیسات و... آزمایشگاه تجزیه شیر خام به منظور انجام فعالیتهای مندرج در آن بوده و انتقال آن به تنهایی موضوعیت نداشته و فاقد اعتبار می باشد.
- ۱۰- این پروانه صرفاً " برای بهره برداری و فعالیت در زمینه آزمایشگاه تجزیه شیر خام صادر شده و ارزش دیگری ندارد.

نام و نام خانوادگی / امضا متعهد

پیوست ها

ضوابط فنی ، امکانات و تجهیزات و فضای فیزیکی
هر واحد آزمایشگاه تجزیه خوراک دام / تجزیه شیر خام

لیست شیشه آلات و لوازم مورد نیاز آزمایشگاه تجزیه خوراک دام/تجزیه شیر خام

- ۱- ارلن مایر بدون درب ۵۰ میلی لیتر
- ۲- ارلن مایر با درب ۱۲۵ میلی لیتر
- ۳- ارلن مایر بدون درب ۱۲۵ میلی لیتر
- ۴- ارلن مایر با درب ۲۵۰ میلی لیتر
- ۵- ارلن مایر بدون درب ۲۵۰ میلی لیتر
- ۶- ارلن مایر ۱۰۰۰ میلی لیتر مخروطی و مدار
- ۷- بالن ژوژه ۲۵ میلی لیتر
- ۸- بالن ژوژه ۵۰ میلی لیتر
- ۹- بالن ژوژه ۱۰۰ میلی لیتر
- ۱۰- بالن ژوژه ۲۰۰ میلی لیتر
- ۱۱- بالن ژوژه ۲۵۰ میلی لیتر
- ۱۲- بالن ژوژه ۵۰۰ میلی لیتر
- ۱۳- بالن ژوژه ۱۰۰۰ میلی لیتر
- ۱۴- بالن ژوژه ۲۰۰۰ میلی لیتر
- ۱۵- بالن ته کرد گردن بلند ۵۰۰ یا ۷۰۰ میلی لیتر
- ۱۶- پی پت ۱ میلی لیتر حبابدار
- ۱۷- پی پت ۲ میلی لیتر حبابدار
- ۱۸- پی پت ۳ میلی لیتر حبابدار
- ۱۹- پی پت ۵ میلی لیتر حبابدار
- ۲۰- پی پت ۱۰ میلی لیتر حبابدار
- ۲۱- پی پت ۲۰ میلی لیتر حبابدار
- ۲۲- پی پت ۲۵ میلی لیتر حبابدار
- ۲۳- پی پت ۵۰ میلی لیتر حبابدار
- ۲۴- پبیپتور ۱۰، ۲۰ و ۲۵ میلی لیتر از هر کدام
- ۲۵- بورت ۵۰ میلی لیتر اتوماتیک
- ۲۶- بورت ۵۰ میلی لیتر
- ۲۷- مزوریک لیتری

- ۲۸- مزور ۵۰۰ میلی لیتر
- ۲۹- مزور ۲۵۰ میلی لیتر
- ۳۰- مزور ۱۰۰ میلی لیتر
- ۳۱- مزور ۵۰ میلی لیتر
- ۳۲- مزور ۲۵ میلی لیتر
- ۳۳- مزور ۱۰ میلی لیتر
- ۳۴- میرد بطول ۴۰ سانتیمتر
- ۳۵- ظرف ۱۰۰ میلی لیتر جای اندیکاتور
- ۳۶- ظرف پلاستیکی پلی اتیلن جای محلول یک لیتری و نیم لیتری و ۲۵۰ میلی لیتری از هر کدام به ترتیب
- ۳۷- پی پت مدرج ۱۰ میلی لیتر
- ۳۸- پایه بورت
- ۳۹- گیره دو طرفه
- ۴۰- گیره یابست در مدل‌های مختلف
- ۴۱- شیلنگ در قطرهای مختلف
- ۴۲- لوله شیشه ای در قطرهای مختلف
- ۴۳- پایه قیف ۶ تایی
- ۴۴- هاون چینی بادسته
- ۴۵- الک ۲ میلی لیتر
- ۴۶- الک ۰/۵ میلی متر
- ۴۷- انبر کوتاه و بلند از هر کدام
- ۴۸- توری نسوز
- ۴۹- یک گاز
- ۵۰- پی پت پرکن
- ۵۱- سه پایه
- ۵۲- پی ست ۵۰۰ میلی لیتر
- ۵۳- کاردک
- ۵۴- سینی جای خشک کردن نمونه ۵۰ ، ۳۰ سانتیمتر
- ۵۵- قوطی جای نمونه
- ۵۶- جای پی پت

- ۵۷- قیف ۵ سانتیمتر دم کوتاه
- ۵۸- بشر ۳۰۰۰ میلی لیتر
- ۵۹- بشر ۱۰۰۰ میلی لیتر
- ۶۰- بشر ۵۰۰ میلی لیتر
- ۶۱- بشر ۲۵۰ میلی لیتر
- ۶۲- بشر ۱۰۰ میلی لیتر
- ۶۳- بشر ۵۰ میلی لیتر
- ۶۴- چوب پنبه لاستیکی در اندازه های مختلف از هر کدام
- ۶۵- همزن شیشه ای ته لاستیکی
- ۶۶- دکانتور ۵۰۰ میلی لیتر
- ۶۷- قیف شیردار به قطر ۵ cm
- ۶۸- رابط T و Y از هر کدام
- ۶۹- ظرف توزین
- ۷۰- اسپاتول
- ۷۱- ظرف پلاستیک دردار برای نگهداری نمونهها ظرفیت حدود ۵ گرم خاک.
- ۷۲- دسیکاتور بزرگ که به قطر ۳۰ سانتیمتر
- ۷۳- کاغذ صافی ۱۵ سانتیمتر شماره دو واتمن
- ۷۴- کاغذ صافی ۱۸/۵ سانتیمتر شماره دو واتمن
- ۷۵- کاغذ صافی ۱۸/۵ سانتیمتر شماره ۴۲ واتمن
- ۷۶- برس شستشوی ظروف در مدل های مختلف از هر کدام

توضیح : تعداد مورد نیاز باتوجه به آسیب پذیری ، ضرورت و مستمر بودن بکارگیری شیشه آلات می تواند متغیر باشد.

لیست مواد شیمیائی موردنیاز آزمایشگاه تجزیه خوراک دام/تجزیه شیر خام

- ۱- کلروپتاسیم
- ۲- بافر PH = ۶
- ۳- بافر PH = ۸
- ۴- بی کرومات پتاسیم
- ۵- فروآمونیم سولفات
- ۶- ارتوفنانترویلین
- ۷- اسید سولفوریک
- ۸- سولفات فرو
- ۹- بی کربنات سدیم
- ۱۰- آمونیوم مولیدات
- ۱۱- اسید آسکوربیک
- ۱۲- پتاسیم دی هیدروژن فسفات
- ۱۳- کربنات سدیم
- ۱۴- هکزامتاسفات سدیم
- ۱۵- استات آمونیوم
- ۱۶- سولفات پتاسیم
- ۱۷- سولفات مس
- ۱۸- سلنیوم
- ۱۹- متیل رد
- ۲۰- بروموکروزل کربن
- ۲۱- اسید بوریک
- ۲۲- تیوسولفات سدیم
- ۲۳- سولفات آمونیوم
- ۲۴- کرومات پتاسیم

- ۲۵- نیترات نقره
۲۶- متیل اورانژ
۲۷- کلرور آمونیوم
۲۸- اتیلن دی آمین تتراسٹیک اسید EDTA
۲۹- کرینات کلسیم
۳۰- سدیم دی اتیل دی ٹیو کاربامات تتری هیدرات
۳۱- هیدروکسیل آمین هیدرو کلراید
۳۲- کلرور سدیم
۳۳- نیترازول اسید کلرنیدریک نرمال
۳۴- نیترازول سودنرمال
۳۵- نیترازول اسید سولفوریک نرمال
۳۶- اسید کلرنیدریک غلیظ
۳۷- سود خالص
۳۸- فنل فنالٹین
۳۹- اسید سولفوریک غلیظ
۴۰- اسید استیک
۴۱- آمونیاک

لیست ابزار و تجهیزات آزمایشگاه تجزیه خوراک دام/تجزیه شیر خام

۱- فلیم فنومتر jenway pfp

۲- اسپکتروفنومتر

۳- سانتریفیوژ

۴- دستگاه هضم و تفتیر ازت

۵- آون

۶- آب مقطرگیر

۷- همزن الکتریکی

۸- ترازوی دیجیتال

۹- شیکر ORBITAL

۱۰- هیتر برقی - هیتر مغناطیسی

۱۱- کوره الکتریکی

۱۲- EC سنج

۱۳- PH سنج ۳ مدل

۱۴- بمب کالری متر

۱۵- حمام بن ماری

۱۶- همزن مغناطیسی

۱۷- دستگاه آسیاب

۱۸- انکوباتور کوچک

۱۹- کج‌دال

۲۰- دسیکاتور

۲۱- سوکسله

۲۲- الکهای آزمایشگاهی

مشخصات سالن و اطاقهای آزمایشگاه تجزیه خوراک دام/تجزیه شیر خام

- ۱- سالن بزرگ به ابعاد ۱۲*۵ متر و نصب حدود هشت متر سکوی وسط و ۲۴ متر سکوی کنار
- ۲- سالن کوچک به ابعاد ۸*۵ متر و نصب حدود چهار متر سکوی وسط و ۱۲ متر سکوی کنار
- ۳- اطاق آماده سازی و نگهداری نمونه های
- ۴- اطاق مدیر فنی و پرسنل به ابعاد ۵*۵
- ۵- انبار آزمایشگاه به ابعاد ۵*۵

جدول اسامی اعضای کارگروه تدوین دستورالعمل صدور مجوزهای آزمایشگاه تجزیه خوراک دام، آزمایشگاه تجزیه شیر خام، میادین دام، مراکز جمع آوری شیر و مراکز تولید مواد ژنتیکی (در اجرای ماده ۱۶ قانون نظام جامع دامپروری کشور)

ردیف	نام و نام خانوادگی	پست سازمانی	محل اشتغال	امضاء
۱	ابوالقاسم ورداسبی	ریس	مرکز نوسازی و تحول اداری	
۲	تورج صارمی	مدیر کل	دفتر بهبود تغذیه و جایگاه دام	
۳	علی امامی زاده	معاون مهندسی فرآیندها و اصلاح روشها	مرکز نوسازی و تحول اداری	
۴	سارا پندشتو	رئیس گروه تکثیر مردم و ارباب رجوع	مرکز نوسازی و تحول اداری	
۵	محمودرضا حیدری	معاون	دفتر بهبود تغذیه و جایگاه دام	
۶	ابوالحسن رشادت	رئیس گروه فناوری و کنترل کیفی خوراک دام	دفتر بهبود تغذیه و جایگاه دام	
۷	کوروش اغنیا نژاد	مشاور و دبیر ستاد هماهنگی صدور مجوزها	ستاد معاونت	
۸	حسن چراغی	رئیس گروه امور فناوری های ژنتیک ملکولی و تولید مثل	مرکز اصلاح نژاد دام	
۹	اصغر سلیمی	کارشناس مسئول آزمایشگاههای آنالیز شیر	مرکز اصلاح نژاد دام	
۱۰	آرش حاجی حسینی	رئیس گروه امور بهبود و تولیدات دامی	دفتر بهبود تولیدات دامی	
۱۱	هادی تهرانی	رئیس گروه بهداشت اماکن و زیستگاه دامی	سازمان دامپزشکی کشور	
۱۲	محمد حبیبی	مدیر آزمایشگاههای سازمان دامپزشکی کشور	سازمان دامپزشکی کشور	
۱۳	ایرج سالاری	معاون سازمان	سازمان نظام مهندسی کشاورزی و منابع طبیعی	
۱۴	سید حمید ارشادی	مشاور سازمان	سازمان نظام مهندسی کشاورزی و منابع طبیعی	
۱۵	بهمن جاوید لامعی	معاون	سازمان نظام دامپزشکی کشور	
۱۶	امیرعباس جعفری	معاون	سازمان نظام دامپزشکی کشور	